

KANTON URI

**BILDUNGS- UND
BERATUNGSSTATISTIK
2011/2012**

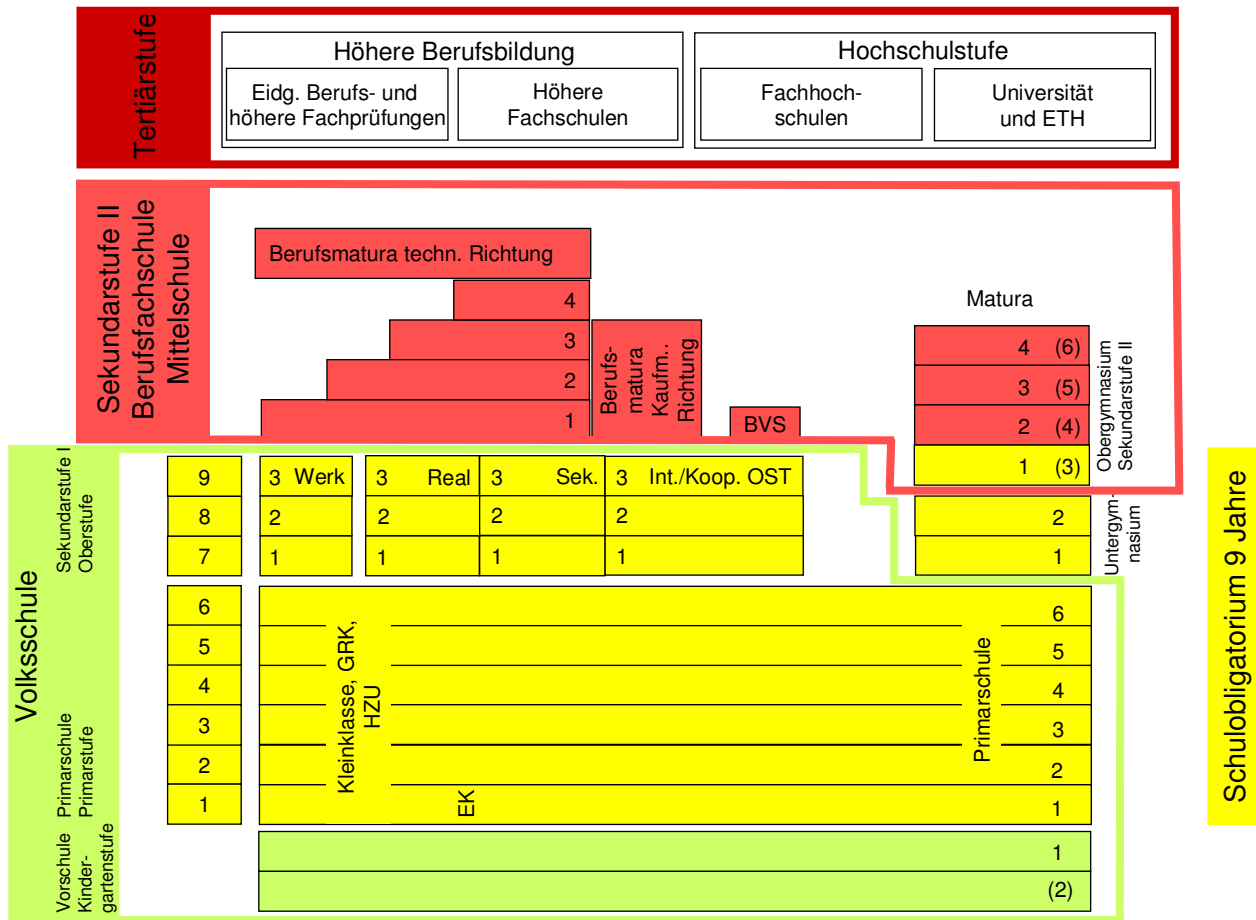
Bundesamt für Statistik
Neuenburg

Bildungs- und Kulturdirektion
des Kantons Uri

INHALTSVERZEICHNIS

1. SCHULORGANISATION IM KANTON URI	3
1.1 ALLE SCHULEN IM ÜBERBLICK	4
1.2 KINDERGARTEN	7
1.3 PRIMARSTUFE	8
1.4 KLEINKLASSE	11
1.5 SONDERSCHULE	11
1.6 OBERSTUFE	11
1.61 Integrierte und kooperative Oberstufe	13
1.62 Sekundarschule	14
1.63 Realschule	14
1.64 Werkschule	15
1.7 KANTONALE MITTELSCHULE URI	18
1.71 Untergymnasium	19
1.72 Obergymnasium	19
1.73 Fachmittelschule	20
1.74 Fachmaturitätsschule	20
2. SCHÜLER UND SCHÜLERINNEN NACH SCHULSTUFE UND KLASSE	21
3. SCHULSTUFEN UND SCHULABTEILUNGEN	22
4. ANZAHL DER REPETENTINNEN UND REPETENTEN	22
5. ÜBERTRITT IN DIE SCHULTYPEN DER OBERSTUFE UND MITTELSCHULEN	23
6. FREMDSPRACHIGE SCHÜLERINNEN UND SCHÜLER IM KANTON URI	23
7. DEUTSCHUNTERRICHT FÜR FREMDSPRACHIGE KINDER	24
8. BERUFS- UND WEITERBILDUNGSZENTRUM URI	26
9. ALTERSSTRUKTUR DER LEHRPERSONEN	31
10. BERATUNGSDIENSTE	31
10.1 BERUFS-, STUDIEN- UND LAUFBAHNBERATUNG URI	31
10.2 SCHULPSYCHOLOGISCHER DIENST DES KANTONS URI	32
11. AUSBILDUNGSBEITRÄGE	33
11.1 ANZAHL GESUCHE	33
11.2 SUMME AUSBILDUNGSBEITRÄGE	33
11.2 BEITRÄGE NACH AUSBILDUNGSSTUFEN	34
11. URNER STUDIERENDE AN UNIVERSITÄTEN, TECHNISCHEN HOCHSCHULEN, PÄDAGOGISCHEN HOCHSCHULEN UND FACHHOCHSCHULEN	35
11.1 URNER STUDIERENDE AN DEN SCHWEIZERISCHEN UNIVERSITÄTEN UND EIDGENÖSSISCHEN TECHNISCHEN HOCHSCHULEN	35
11.2 URNER STUDIERENDE AN DEN SCHWEIZERISCHEN FACHHOCHSCHULEN UND PÄDAGOGISCHEN HOCHSCHULEN	36

1. SCHULORGANISATION IM KANTON URI



Volksschule: Sie besteht aus den Stufen Kindergarten, Primarstufe und Sekundarstufe I. Der Besuch der Volksschule ist mit Ausnahme des Kindergartens obligatorisch. Das Obligatorium dauert neun Jahre.

Sekundarstufe II: Sie umfasst die Berufsausbildungen gemäss eidgenössischem Berufsbildungsgesetz und das Gymnasium. Das Berufs- und Weiterbildungszentrum Uri bietet seit 1995 die kaufmännische Berufsmatura als lehrbegleitendes Modell und seit 1996 die technisch und gesundheitlich/soziale Berufsmatura als Vollzeitmodell an.

Tertiärstufe: Der Kanton sichert über interkantonale Vereinbarungen und Konkordate, dass Urnerinnen und Urner höhere Fachschulen, Fachhochschulen und Universitäten zu den gleichen Bedingungen besuchen können, wie Einwohnerinnen des jeweiligen Standortkantons. Er leistet dazu namhafte Beiträge.

1.1 Alle Schulen im Überblick

Tabelle 1
Entwicklung Schülerzahlen

Schuljahr	Kinder- garten	Primarstufe	Oberstufe	Mittel- schule	Berufs- schulen	Total
1979/80	577	3'621	1'763	495	677	7'133
1980/81	598	3'507	1'726	535	730	7'096
1981/82	570	3'369	1'657	526	756	6'878
1982/83	573	3'274	1'549	535	749	6'680
1983/84	546	3'172	1'511	539	787	6'555
1984/85	497	3'058	1'446	505	821	6'327
1985/86	535	2'996	1'417	461	819	6'228
1986/87	498	2'910	1'401	523	816	6'148
1987/88	492	2'836	1'365	494	805	5'992
1988/89	529	2'784	1'307	466	786	5'872
1989/90	511	2'754	1'240	492	804	5'801
1990/91	548	2'748	1'206	479	791	5'772
1991/92	546	2'776	1'134	493	776	5'725
1992/93	593	2'773	1'183	510	722	5'781
1993/94	584	2'844	1'217	489	729	5'863
1994/95	578	2'850	1'191	508	682	5'809
1995/96	574	2'866	1'175	481	681	5'777
1996/97	582	2'896	1'128	515	689	5'810
1997/98	562	2'931	1'126	537	693	5'849
1998/99	547	2'906	1'100	551	667	5'771
1999/00	552	2'886	1'139	566	704	5'847
2000/01	554	2'844	1'116	581	706	5'801
2001/02	508	2'808	1'106	601	733	5'756
2002/03	518	2'761	1'091	531	702	5'603
2003/04	510	2'695	1'100	525	699	5'529
2004/05	494	2'647	1'092	516	706	5'455
2005/06	492	2'570	1'128	522	686	5'398
2006/07	462	2'493	1'084	563	696	5'298
2007/08	471	2'432	1'078	537	717	5'235
2008/09	492	2'380	1'061	526	800	5'259
2009/10	477	2'322	1'049	506	834	5'188
2010/11	490	2'260	1'043	464	840	5'097
2011/12	651	2'206	990	449	826	5'122

Tabelle 2
Schülerzahlen nach Schulort

Schulort	Kinder- garten	Primarstufe	Oberstufe	Ausser- kantonale	Total
Altdorf	162	487	198		847
Andermatt	23	74	39		136
Attinghausen	44	132			176
Bürglen	55	278	148		481
Erstfeld	67	204	106		377
Flüelen	37	127	60		224
Hospental	0	7			7
Isenthal	12	47			59
Schattdorf	101	290	139		530
Seedorf	43	137			180
Seelisberg	15	42		13	70
Silenen	33	133	57		223
Sisikon	9	38			47
Spiringen	20	76			96
Unterschächen	0	49			49
KS Urner Oberland	30	85	37		152
KS Seedorf		0	131		131
KS Schächental		0	75		75
Total	651	2'206	990	13	3860

Tabelle 3
Abteilungen nach Schulort

Schulort	Kindergarten	Primarstufe	Oberstufe	Total
Altdorf	8	25	12	45
Andermatt	1	6	3	10
Attinghausen	2	7		9
Bürglen	3	14	11	28
Erstfeld	3	12	8	23
Flüelen	2	6	3	11
Hospental	0	1		1
Isenthal	1	3		4
Schattdorf	5	15	9	29
Seedorf	2	9		11
Seelisberg	1	3		4
Silenen	2	8	3	13
Sisikon	1	2		3
Spiringen	1	6		7
Unterschächen	0	3		3
KS Urner Oberland	2	6	3	11
KS Seedorf	0	0	9	9
KS Schächental	0	0	4	4
Total	34	126	65	225

Tabelle 4
Kindergarten und Primarstufe:
Zahl der Schülerinnen und Schüler nach Klasse

Schulort	Kinder- garten	1. PS	2. PS	3. PS	4. PS	5. PS	6. PS	Total Primar- stufe
Altdorf	162	67	84	89	88	77	82	487
Andermatt	23	13	10	11	17	11	12	74
Attinghausen	44	22	24	17	30	23	16	132
Bürglen	55	35	42	42	55	46	58	278
Erstfeld	67	31	25	35	36	36	41	204
Flüelen	37	15	27	24	20	22	19	127
Hospental	0	1	0	3	3	0	0	7
Isenthal	12	9	5	5	6	13	9	47
Schattdorf	101	38	62	38	45	54	53	290
Seedorf	43	28	19	26	17	19	28	137
Seelisberg	15	8	6	5	6	10	7	42
Silenen	19	19	23	24	20	15	32	133
Sisikon	9	3	6	11	5	5	8	38
Spiringen	20	12	12	13	15	12	12	76
Unterschächen	0	9	6	8	5	13	8	49
KS Urner Oberland	30	16	16	6	19	15	13	85
Total	651	326	367	357	387	371	398	2'206

Tabelle 5
Oberstufe:
Zahl der Schülerinnen und Schüler nach Klasse

Schulort	Modell	1. OST	2. OST	3. OST	Total OST
Altdorf *	separiert	50	74	74	198
Andermatt	integriert	15	13	11	39
Bürglen *	kooperativ	44	52	52	148
Erstfeld *	integriert	33	32	41	106
Flüelen	integriert	20	24	16	60
Schattdorf	kooperativ	44	47	48	139
Silenen	integriert	16	18	23	57
Kreisschule Seedorf	separiert	40	39	52	131
Kreisschule Urner Oberland	integriert	16	16	5	37
Kreisschule Schächental	integriert	30	23	22	75
Total		308	338	344	990

* inkl. Werkschule

1.2 Kindergarten

Alle Urner Gemeinden bieten die Möglichkeit zum Kindergartenbesuch an. Von 651 Kindern besuchen 167 ein zweites Kindergartenjahr (25,6 %). Die Abteilungen haben durchschnittlich 19,1 Kinder.

Die Zunahme der Schülerzahlen von 490 auf 651 Kinder ist auf weitere Einführungen des Zweijahreskindergarten zurückzuführen. Das Angebot besteht in folgenden Gemeinden: Altdorf, Andermatt, Attinghausen, Bürglen, Erstfeld, Flüelen, Isenthal, Schattdorf, Seelisberg, Silenen, Sisikon und Kreisschule Urner Oberland.

Tabelle 6
Kindergarten: Abteilungen und Zahl der Schülerinnen und Schüler

Schulort	Abteilungen	Total Kinder	Mädchen	kleinste Abt.	grösste Abt.
Altdorf	8	162	75	18	22
Andermatt	1	23	6		
Attinghausen	2	44	20	20	24
Bürglen	3	55	26	15	24
Erstfeld	3	67	31	21	23
Flüelen	2	37	16	18	19
Isenthal	1	12	8		
Schattdorf	5	101	42	19	22
Seedorf	2	43	19	20	23
Seelisberg	1	15	8		
Silenen	2	33	16	7	26
Sisikon	1	9	3		
Springen	1	20	12		
Unterschächen	0	0	0		
KS Urner Oberland	2	30	13	15	15
Total	34	651	295		

Abbildung 1
Kindergarten: Abteilungen und Zahl der Schülerinnen und Schüler

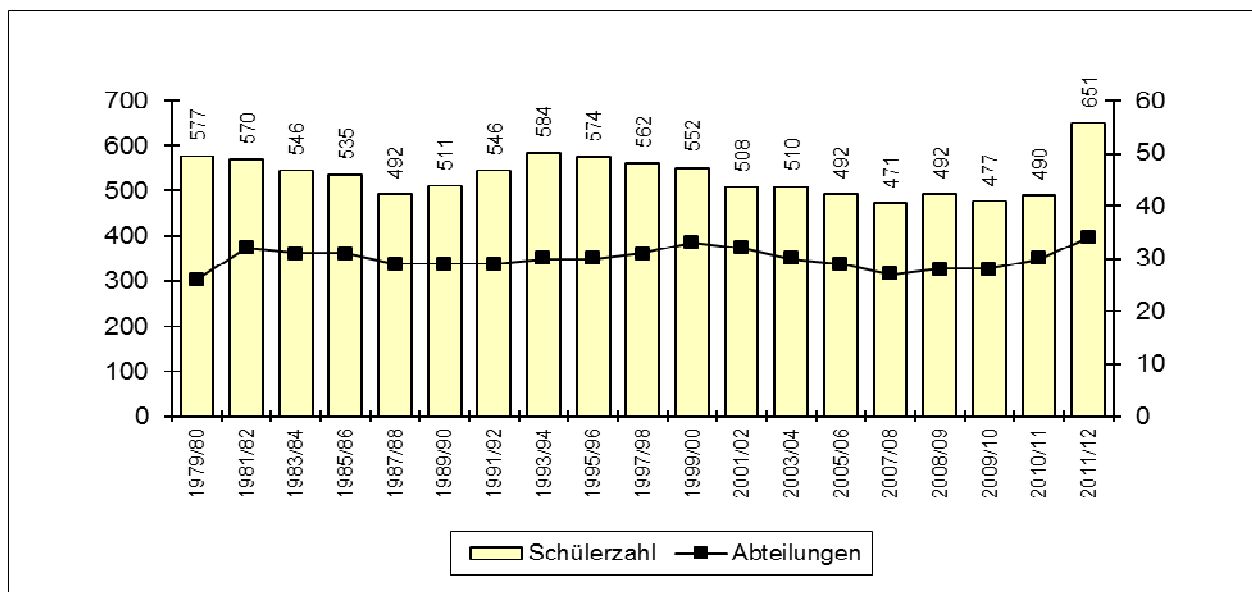


Tabelle 7
Kindergarten: Entwicklung Zahl der Schülerinnen und Schüler nach Schulorten

Schulort	02/03	03/04	04/05	05/06	06/07	07/08	08/09	09/10	10/11	11/12
Altdorf	100	96	94	93	85	98	100	95	79	162
Andermatt	11	17	17	12	16	21	21	13	17	23
Attinghausen	22	22	24	27	20	36	21	28	25	44
Bauen	5	5	5	5						
Bürglen	62	70	56	58	51	57	51	44	47	55
Erstfeld	60	41	41	41	43	45	42	37	54	67
Flüelen	25	29	20	23	28	24	47	43	35	37
Göschenen*	7	8	9							
Gurtellen*	4	10	9							
Hospental	9	7	5							
Isenthal	23	26	24	23	16	10	10	14	15	12
Schattdorf	74	64	66	60	62	55	73	85	82	101
Seedorf	28	18	18	23	24	21	28	21	33	43
Seelisberg	11	12	12	17	17	11	11	14	16	15
Silenen	23	25	27	31	16	22	20	19	18	26
Silenen/Bristen	9	7	9	11	6	7	10	7	8	7
Sisikon	10	12	15	16	12	14	14	8	6	9
Spiringen**	17	16	17	15	14	23	24	20	15	20
Unterschächen**	13	14	19	10	14				10	
Wassen*	5	11	7							
KS Urner Oberland				27	38	27	20	29	30	30
Total	518	510	494	492	462	471	492	477	490	651

* Ab 1999/00 gemeinsamer Kindergarten von Gurtellen und Wassen. Ab 2005/06 zusammen mit Göschenen in die KS Urner Oberland integriert.

** Die Kinder von Unterschächen besuchen zeitweise den Kindergarten in Spiringen.

1.3 Primarstufe

Von den 20 Urner Gemeinden führen 18 eine Primarschule, davon 10 alleine und 8 im Verbund mit andern Gemeinden. Die Zahl der Schülerinnen und Schüler der Primarstufe, die seit 1975 rückläufig war, ist von 1990 bis 1998 leicht angestiegen und jetzt wieder rückläufig. Gegenüber dem Höchststand von 4'339 Schülerinnen und Schülern im Schuljahr 1974/75 beträgt der Rückgang 49,1 %. Seit drei Jahren liegt die durchschnittliche Jahrgangsgrosse unter 400 Schülerinnen und Schülern, während sie vor 20 Jahren noch leicht über 600 lag.

Die Gemeinden Realp und Bauen führen keine Schule. Die Kinder von Realp (teilweise auch jene von Hospental) besuchen die Schule in Andermatt, jene von Bauen gehen nach Seedorf. Die Gemeinde Silenen unterhält eine Filialschule in Bristen.

Tabelle 8
Primarstufe: Abteilungen und Zahl der Schülerinnen und Schüler

Schulort	Anzahl Abteilungen				Schülerzahl		Abteilungen	
	einkl.	zweikl.	mehrkl.	Total	Total	weiblich	kleinste	grösste
Altdorf	25			25	487	231	16	23
Andermatt	6			6	74	35	10	17
Attinghausen	7			7	132	63	15	24
Bürglen	14			14	278	131	17	25
Erstfeld	12			12	204	96	11	21
Flüelen		6		6	127	69	20	23
Hospental			1	1	7	3		
Isenthal		3		3	47	21	11	22
Schattdorf	15			15	290	136	17	23
Seedorf	9			9	137	70	12	19
Seelisberg		3		3	42	19	11	17
Silenen-Amsteg	6			6	105	44	14	22
Silenen/Bristen			2	2	28	13	12	16
Sisikon			2	2	38	19	18	20
Spiringen	6			6	76	40	12	15
Unterschächen		3		3	49	20	13	21
KS Urner Oberland	5	1		6	85	32	12	16
Total	105	16	5	126	2'206	1'042		

Abbildung 2
Primarstufe: Abteilungen und Zahl der Schülerinnen und Schüler

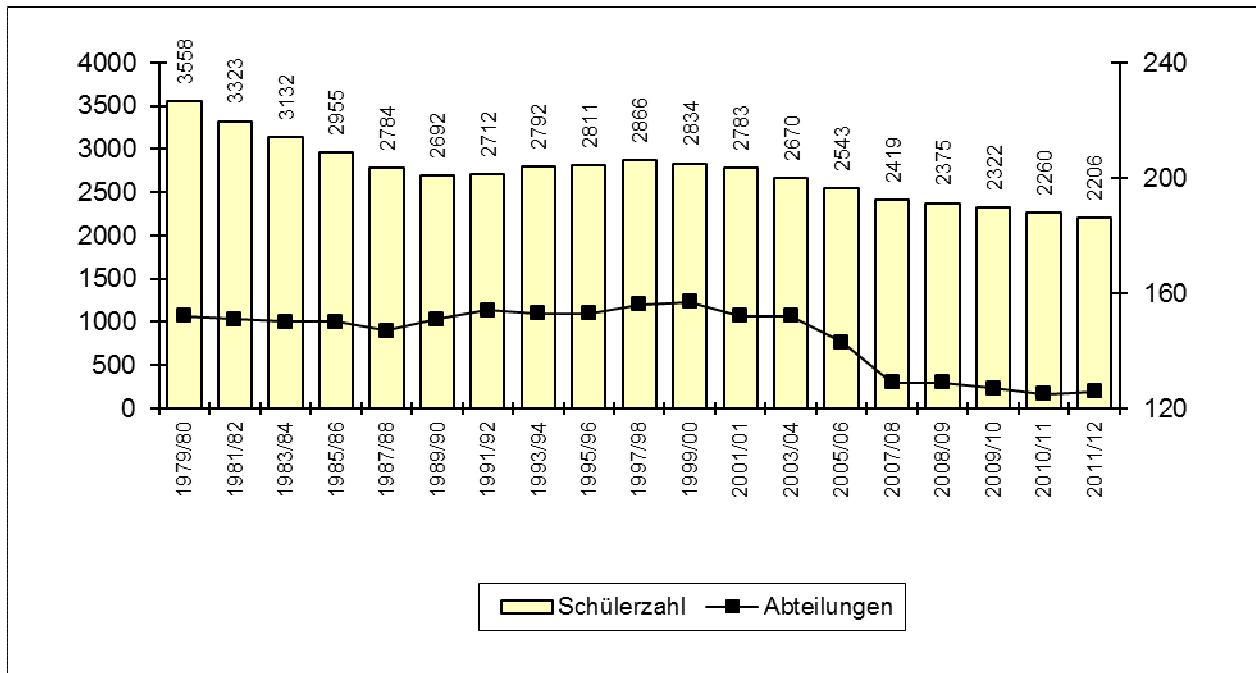


Tabelle 9
Primarstufe: Abteilungsgrössen

	Total Abteilungen	kleinste Abteilung	grösste Abteilung	Maximum gem. Schulverordnung*
einklassig	105	10	24	26
zweiklassig	16	11	23	24
mehrklassig	4	12	20	18
Gesamtschulen	1	7	7	16

* Eine Abteilung darf auf Dauer diese Zahl der Schülerinnen und Schüler nicht überschreiten (RB 10.1115, Art. 14).

Tabelle 10
Primarstufe: Entwicklung Zahl der Schülerinnen und Schüler nach Schulorten

Schulort	03/04	04/05	05/06	06/07	07/08	08/09	09/10	10/11	11/12
Altdorf	627	603	581	548	521	504	506	486	487
Andermatt	102	98	95	85	76	77	80	75	74
Attinghausen	139	125	126	119	119	129	130	134	132
Bauen	14	13	11	15	16	13	0	0	0
Bürglen	323	347	347	338	327	328	304	292	278
Erstfeld	242	232	225	222	216	216	207	210	204
Flüelen	139	142	138	128	124	127	133	134	127
Göschenen*	35	28	0	0	0	0	0	0	0
Gurtellen-Dorf*	14	15	0	0	0	0	0	0	0
Gurtellen-Wyler*	13	16	0	0	0	0	0	0	0
Hospental	9	12	13	14	14	9	12	8	7
Isenthal	56	58	61	59	62	62	56	51	47
Realp	0	0	0	0	0	0	0	0	0
Schattdorf	382	372	350	340	325	317	298	296	290
Seedorf	124	119	116	120	126	120	128	126	137
Seelisberg	32	30	24	32	38	40	40	38	42
Silenen-Amsteg	133	126	130	132	128	115	111	112	105
Silenen/Bristen	46	40	34	33	28	27	26	26	28
Sisikon	29	31	27	31	31	34	40	41	38
Spiringen	92	90	92	91	92	89	85	84	76
Unterschächen	86	85	88	78	84	73	69	60	49
Wassen*	33	34	0	0	0	0	0	0	0
KS Urner Oberland	0	0	85	87	92	95	97	87	85
Total	2'670	2'616	2'543	2'472	2'419	2'375	2'322	2'260	2'206

* Ab 2005/06 Kreisschule Urner Oberland

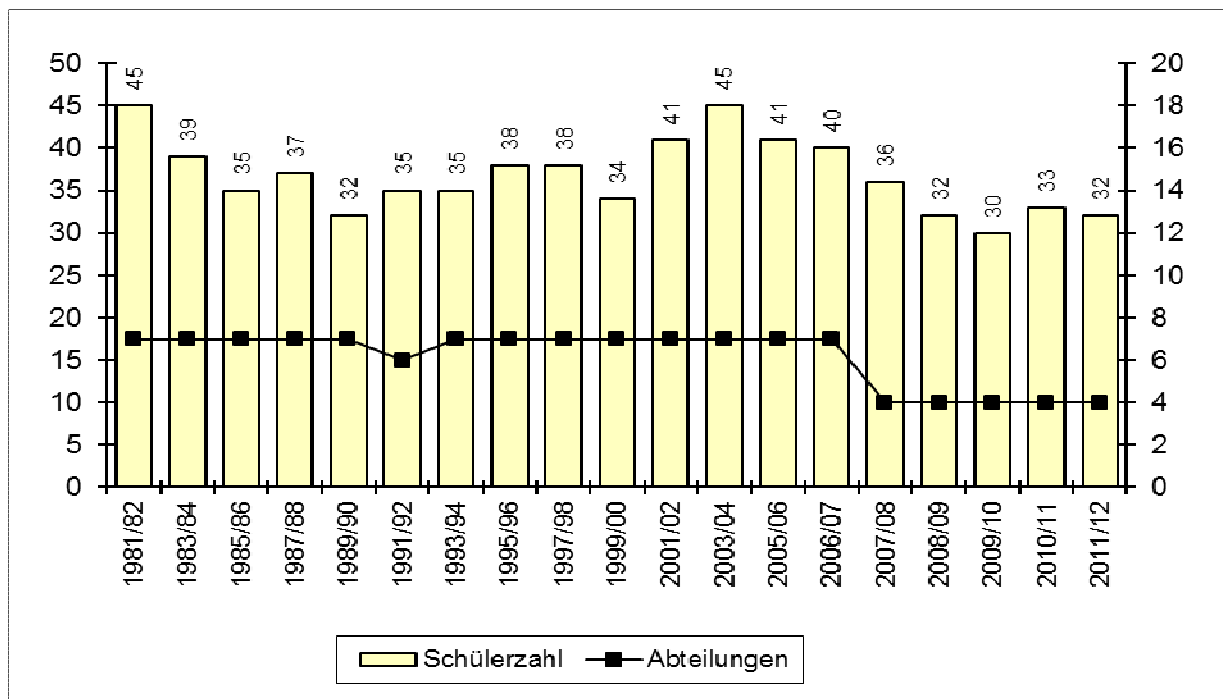
1.4 Kleinklasse

Die Kleinklasse wurde auf Ende Schuljahr 2008/09 aufgehoben. Die Schülerinnen und Schüler werden mit der Umsetzung des Konzepts für integrative Förderung in der Regelklasse gefördert. Rechtlich wäre die Führung von Kleinklassen aber weiterhin möglich.

1.5 Sonderschule

Die **Sonderschule Uri** wird von der Gemeinnützigen Gesellschaft geführt. Die Zahl der Schülerinnen und Schüler der Sonderschule beträgt 32. Die vier Abteilungen haben 4 bis 10 Kinder. Der Rückgang der Schülerzahlen in der Sonderschule ist auf die vermehrte integrative Sonderschulung von Kindern in den Gemeinden zurückzuführen.

Abbildung 3
Sonderschule: Abteilungen und Zahl der Schülerinnen und Schüler



1.6 Oberstufe

Die Oberstufe wird im Kanton Uri in 10 Schulorten geführt. Im Schuljahr 2011/12 besuchen 363 Schüler und Schülerinnen eine separierte Oberstufe (inkl. Werkschule) und 627 Schülerinnen und Schüler eine kooperative oder integrierte Oberstufe.

Tabelle 11
Oberstufe: Abteilungen und Zahl der Schülerinnen und Schüler

Schulort	Modell	Abteilungen	Total Schüler	Weiblich
Altdorf	separiert	12	198	102
Andermatt	integriert	3	39	12
Bürglen	kooperativ	11	148	76
Erstfeld	integriert	8	106	50
Flüelen	integriert	3	60	27
Schattdorf	kooperativ	9	139	64
Silenen	integriert	3	57	24
Kreisschule Seedorf	separiert	9	131	58
Kreisschule Urner Oberland	integriert	3	37	19
Kreisschule Schächental	integriert	4	75	38
Total		65	990	470

Die Schülerzahlen sanken seit dem Höchststand von 1'763 Schülerinnen und Schüler im Schuljahr 1979/80 bis ins Schuljahr 1991/92 kontinuierlich auf 1'134. Seither sind die Zahlen nicht mehr so stark rückläufig. Seit 2006/07 Jahren liegt die Gesamtzahl unter 1'100 Schülerinnen und Schülern. Die nachfolgende Tabelle 12 zeigt die Entwicklung der Oberstufe auf.

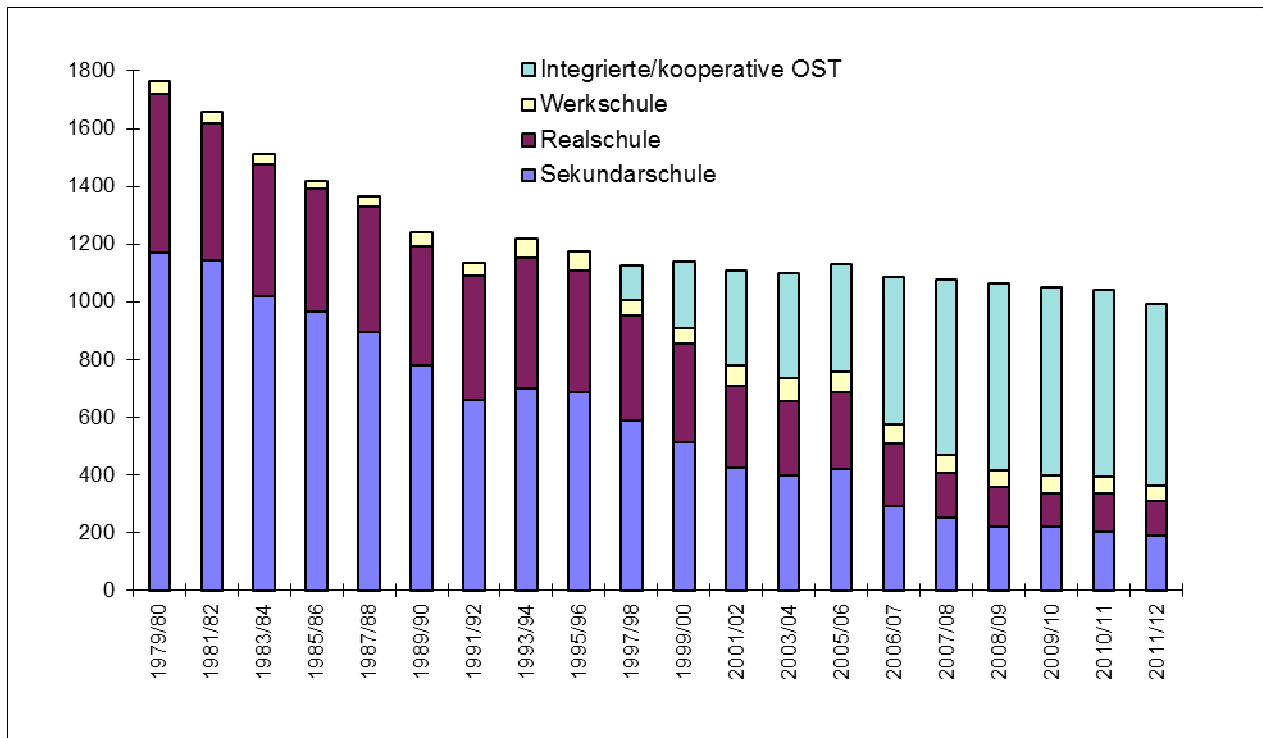
Tabelle 12
Oberstufe: Entwicklung der Zahl der Schülerinnen und Schüler

Schulort	03/04	04/05	05/06	06/07	07/08	08/09	09/10	10/11	11/12
Altdorf	249	252	255	236	233	235	229	228	198
Andermatt	59	54	59	60	58	58	48	42	39
Bürglen	147	136	130	129	131	122	136	149	148
Erstfeld	118	99	119	116	120	116	119	111	106
Flüelen	59	60	60	59	65	63	60	57	60
Schattdorf	141	139	155	146	156	138	132	136	139
Silenen	75	81	76	73	68	81	83	75	57
KS Seedorf	127	134	136	130	125	117	133	130	131
KS Urner Oberland	44	42	46	45	44	46	37	41	37
KS Schächental	81	95	92	90	78	85	72	74	75
Total	1'100	1'092	1'128	1'084	1'078	1'061	1'049	1'043	990

Schulbesuch in einem andern Kanton

Die Schülerinnen und Schüler von Seelisberg sind in dieser Statistik nicht erfasst. Sie besuchen die integrierte Oberstufe in Emmetten (NW). Zur Zeit gehen 13 (13) Schüler und Schülerinnen nach Emmetten. 1 (1) Schüler besucht die Werkschule in Buochs.

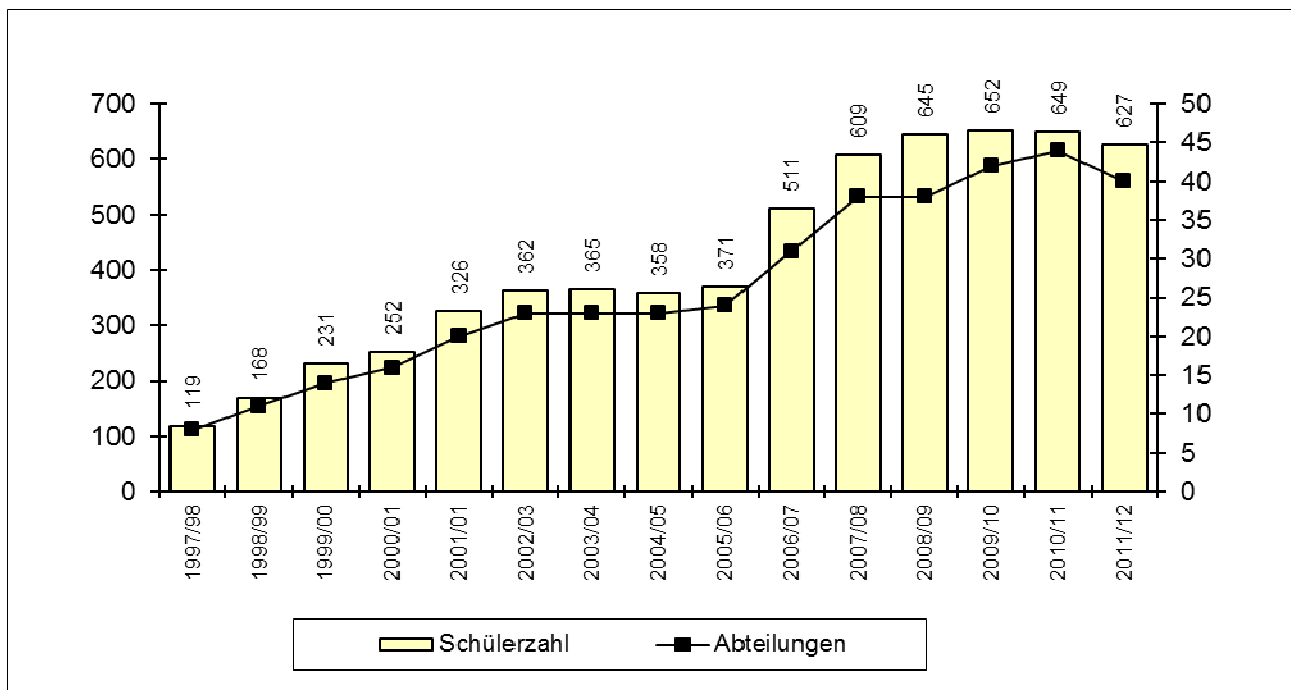
Abbildung 4
Oberstufe: Entwicklung der Zahl der Schülerinnen und Schüler



1.61 Integrierte und kooperative Oberstufe

Von den 627 Schülerinnen und Schülern besuchen 355 die integrierte Oberstufe und 272 Schülerinnen und Schüler die kooperative Oberstufe.

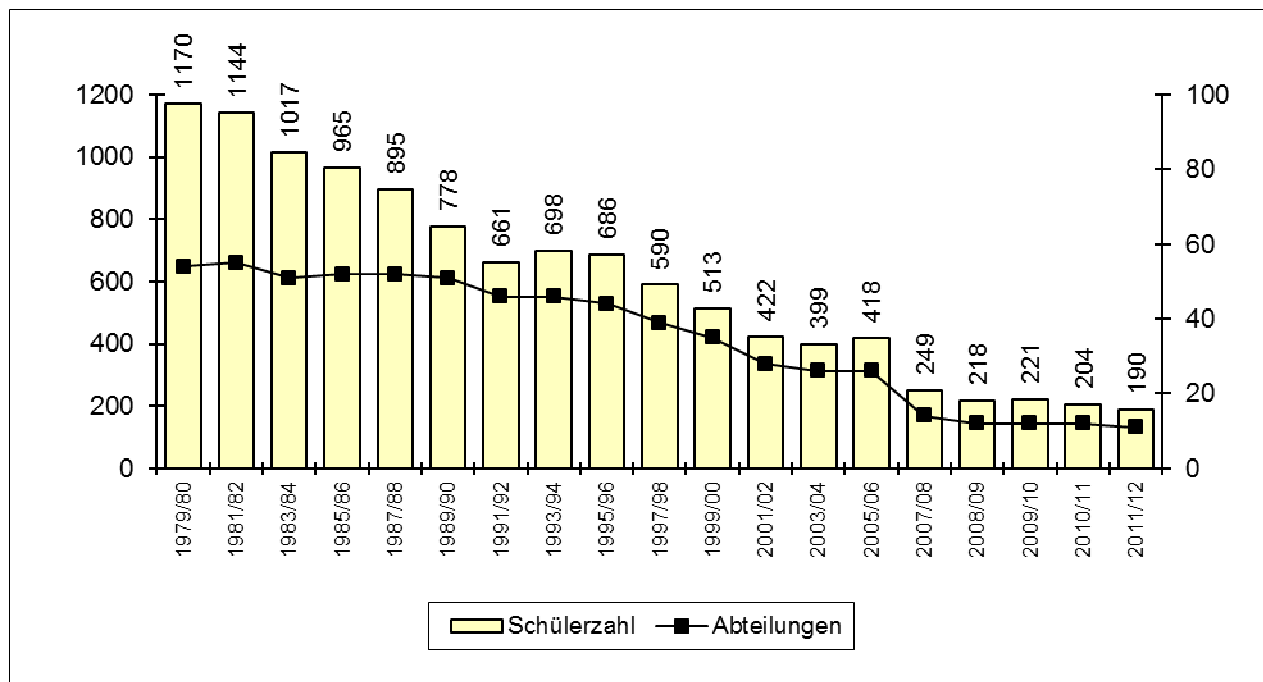
Abbildung 5
Integrierte und kooperative Oberstufe: Entwicklung Abteilungen und Schülerzahl



1.62 Sekundarschule

Die Sekundarschule kann in Uri noch an zwei Schulorten (Altdorf, Kreisschule Seedorf) besucht werden. Die Schülerzahl beträgt 190, davon sind 99 Schülerinnen.

Abbildung 6
Sekundarschule: Entwicklung Abteilungen und Zahl der Schülerinnen und Schüler

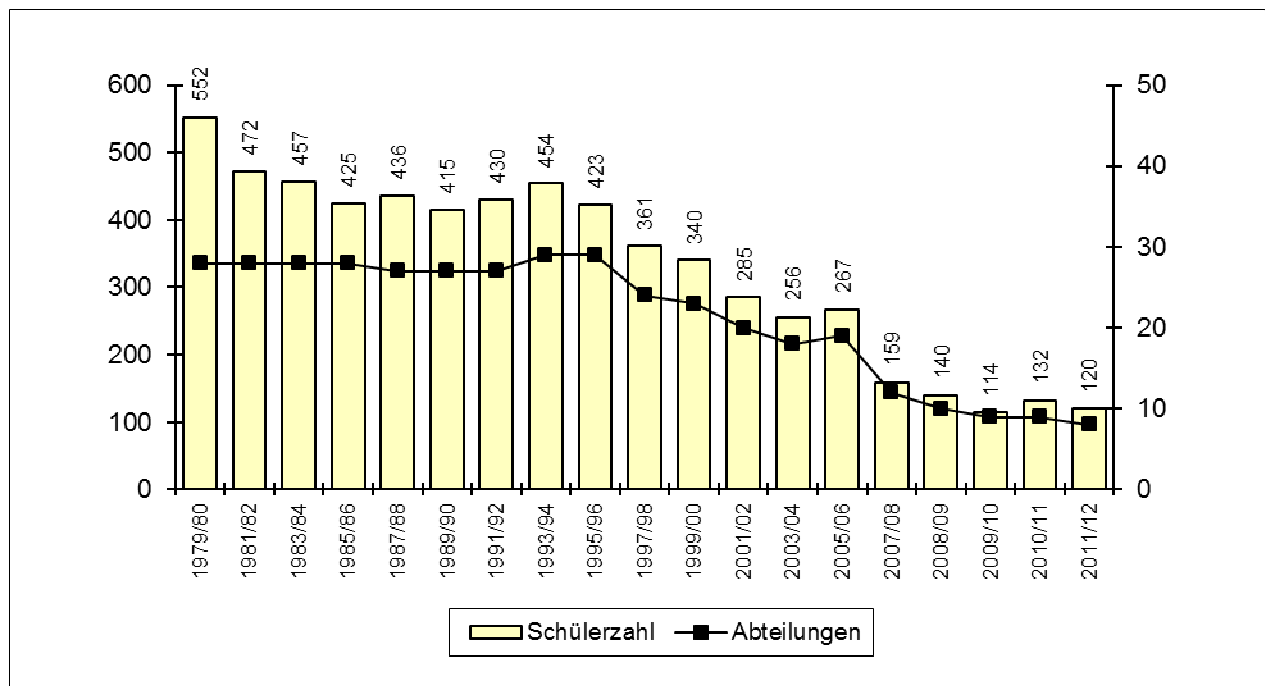


Die rückläufigen Schülerzahlen der letzten Jahre stehen in direktem Zusammenhang mit dem Systemwechsel, den verschiedene Oberstufenschulen vorgenommen haben. Das Modell der separierten Oberstufe wird auslaufen, da die zwei betreffenden Oberstufen einen Systemwechsel vornehmen wollen.

1.63 Realschule

Die Realschule kann im Kanton Uri in 2 Schulorten (Altdorf, Kreisschule Seedorf) besucht werden. Die Schülerzahl beträgt 120, davon sind 54 Schülerinnen. Die nachfolgende Abbildung 7 zeigt die Entwicklung der Schülerzahl auf.

Abbildung 7
Realschule: Entwicklung Abteilungen und Zahl der Schülerinnen und Schüler



Die rückläufigen Schülerzahlen der letzten Jahre stehen in direktem Zusammenhang mit dem Systemwechsel, den verschiedene Oberstufenschulen vorgenommen haben. Das Modell der separierten Oberstufe wird auslaufen, da die zwei betreffenden Oberstufen einen Systemwechsel vornehmen wollen.

1.64 Werkschule

Die **Werkschule** wird an 3 Schulorten geführt: in Altdorf, Bürglen und Erstfeld. Die 6 Abteilungen werden von total 53 Jugendlichen (davon 24 Schülerinnen) besucht, was einen Durchschnitt von 8,8 Schülern pro Abteilung ergibt.

Tabelle 13
Werkschule: Abteilungen und Zahl der Schülerinnen und Schüler

Wohnort	Altdorf		Bürglen		Erstfeld		Total	
	Schüler	Abt.	Schüler	Abt.	Schüler	Abt.	Total	Abt.
Altdorf	9						9	
Andermatt					1		1	
Attinghausen	1						1	
Bauen							0	
Bürglen			5				5	
Erstfeld					17		17	
Flüelen	4						4	
Göschenen					1		1	
Gurnellen							0	
Hospental							0	
Isenthal	4						4	
Realp							0	
Schattdorf			3				3	
Seedorf	1						1	
Seelisberg							0	
Silenen							0	
Sisikon							0	
Spiringen			5				5	
Unterschächen			2				2	
Wassen							0	
Total	19	2	15	2	19	2	53	6
Weiblich	7		6		11		26	

Abbildung 8
Werkschule: Abteilungen und Zahl der Schülerinnen und Schüler

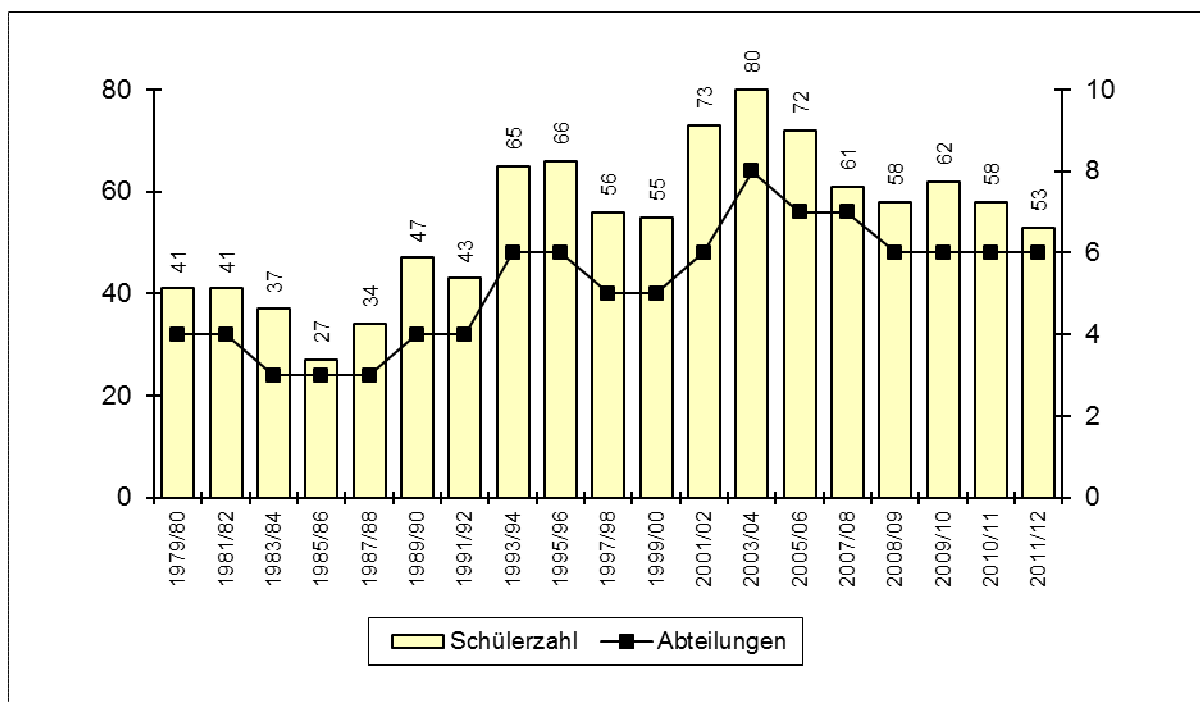


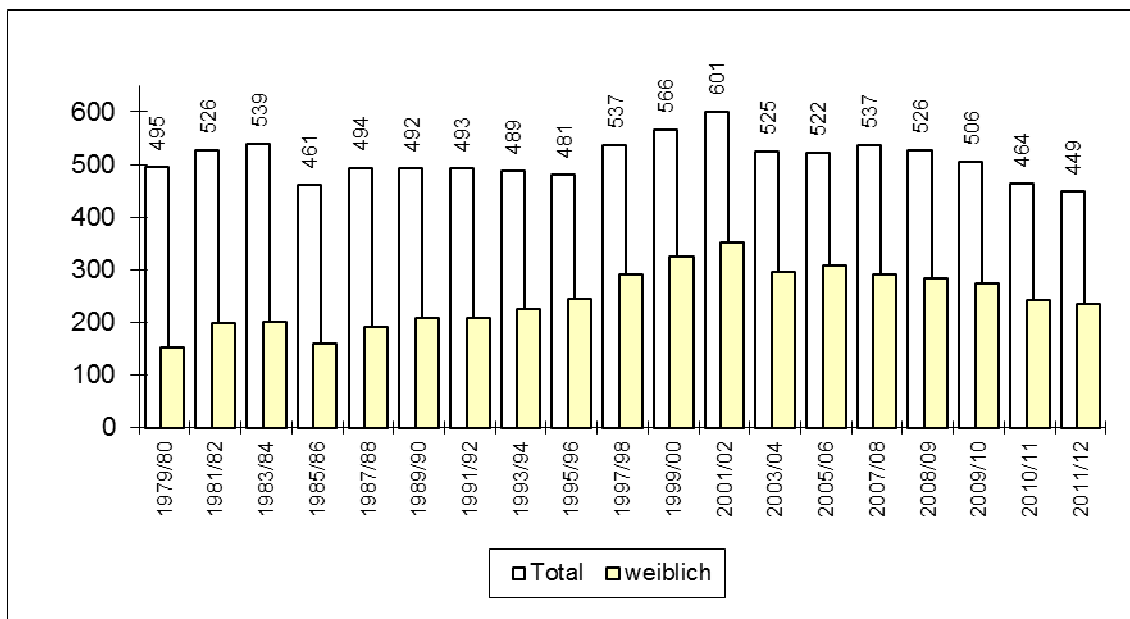
Tabelle 14
Werkschule: Entwicklung Zahl der Schülerinnen und Schüler nach Gemeinden

Wohnort	02/03	03/04	04/05	05/06	06/07	07/08	08/09	09/10	10/11	11/12
Altdorf	25	18	19	18	19	18	14	11	11	9
Andermatt	1	1				1	1	1	1	1
Attinghausen	3	5	3	5	2	3	4	3		1
Bürglen	11	10	6	6	6	8	12	6	3	5
Erstfeld	10	10	3	7	8	8	14	16	19	17
Flüelen	6	8	6	7	3	3	3	4	5	4
Göschenen						1	1	1		1
Gurtellen	1			1	1	3	1			
Isenthal		3	3	2	3	5	5	7	5	4
Realp		1								
Schattdorf	9	9	9	12	11	5		3	3	3
Seedorf	1	3	3	2	1			2	1	1
Silenen	4	2	4	4	5	3	3	3	2	
Sisikon										
Spiringen	4	7	4	2	2	3		4	5	5
Unterschächen	1	1	1	1				1	2	2
Wassen	1	2	3	5	3				1	
Total	77	80	64	72	64	61	58	62	58	53

Tabelle 15
Kantonale Mittelschule: Zahl der Schülerinnen und Schüler nach Gemeinden

Gemeinde	Anzahl Schülerinnen und Schüler		
	UG (1.-3.)	OG (4.-6.)	Total
Altdorf	85	80	165
Andermatt	7	1	8
Attinghausen	6	19	25
Bauen	1	0	1
Bürglen	29	41	70
Erstfeld	12	18	30
Flüelen	12	14	26
Göschenen	1	1	2
Gurtellen	2	1	3
Hospental	1	0	1
Isenthal	4	5	9
Realp	0	0	0
Schattdorf	25	30	55
Seedorf	10	11	21
Seelisberg	0	0	0
Silenen	13	6	19
Sisikon	2	0	2
Spiringen	2	0	2
Unterschächen	6	3	9
Wassen	0	1	1
Ausserkantonal	0	0	0
Total Schüler	218	231	449
davon Schülerinnen	118	118	236
Abteilungen	12	12	24

Abbildung 9
Kantonale Mittelschule: Entwicklung der Zahl der Schülerinnen und Schüler



Von den 449 Schülerinnen und Schülern macht der Anteil der 236 Schülerinnen 52,6 Prozent aus. Die folgende Tabelle 16 zeigt die Entwicklung der Zahl der Schülerinnen und Schüler nach Gemeinden auf. Zudem besuchen 2 (2) Schüler/innen aus Seelisberg das Gymnasium in Stans.

Tabelle 16
Kantonale Mittelschule: Entwicklung Zahl der Schülerinnen und Schüler nach Gemeinden

Wohnort	02/03	03/04	04/05	05/06	06/07	07/08	08/09	09/10	10/11	11/12
Altdorf	150	152	157	161	210	185	201	173	188	165
Andermatt	8	8	7	8	6	7	5	3	4	8
Attinghausen	17	14	16	21	31	32	35	28	25	25
Bauen	6	6	5	4	3	1	1	0	1	1
Bürglen	89	81	78	75	51	80	62	89	59	70
Erstfeld	48	56	55	54	51	44	51	44	39	30
Flüelen	21	23	23	23	31	22	19	23	29	26
Göschenen	7	7	6	7	7	4	1	1	2	2
Gurtellen	4	6	3	0	2	2	2	2	3	3
Hospental	1	0	0	0	0	2	2	3	0	1
Isenthal	3	5	5	5	10	11	11	11	8	9
Realp	1	1	1	1	1	1	0	0	1	0
Schattdorf	107	104	96	86	83	75	75	70	53	55
Seedorf	24	23	24	30	33	28	26	27	24	21
Seelisberg	1	1	1	2	1	1	0	0	0	0
Silenen	17	12	16	18	18	17	17	16	15	19
Sisikon	8	10	10	11	13	9	4	4	2	2
Spiringen	10	6	5	4	4	4	3	3	2	2
Unterschächen	5	7	3	4	3	5	5	7	7	9
Wassen	2	2	3	2	2	3	3	1	1	1
Ausland	1	1	2	2	0	0	0	0	0	0
anderer Kanton	1	0	0	4	3	4	3	1	1	0
Total	531	525	516	522	563	537	526	506	464	449

1.71 Untergymnasium

Das Untergymnasium (1. - 3. Klasse) wird mit 12 Abteilungen von durchschnittlich 18,1 Schülern und Schülerinnen geführt. Die Zahl der Schülerinnen und Schüler beträgt 218. Der Anteil der Schülerinnen beträgt 118 und macht 54,1 % aus.

1.72 Obergymnasium

Das Obergymnasium (4. - 6. Klasse) wird mit 12 Abteilungen von durchschnittlich 19,2 Schülern und Schülerinnen geführt. Ab dem 4. Obergymnasium sind die Klassen nach Fachrichtungen getrennt. Die Anzahl der Schülerinnen und Schüler beträgt 231. Mit 118 machen die Schülerinnen einen Anteil von 51,0 % aus.

Die nachfolgende Tabelle 17 zeigt die Fachrichtungen der Schülerinnen und Schüler auf.

Tabelle 17
Zahl der Schülerinnen und Schüler nach Fachrichtungen

Schulart	Total Schüler /Schülerinnen	Schülerinnen	4. Kl.	5. Kl.	6. Kl.
MAR alte Sprachen	1	1	0	0	1
MAR Bildnerisches Gestalten	36	25	14	14	8
MAR eine moderne Sprache	60	39	10	12	38
MAR Musik	11	7	5	6	0
MAR Physik und Anwendungen der Mathematik	65	18	16	18	31
MAR Wirtschaft und Recht	58	28	26	32	0
Total	231	118	71	82	78

1.73 Fachmittelschule

Die Fachmittelschule dauert drei Jahre. Sie verschafft den Schülerinnen und Schülern Zugang zu den Fachhochschulen und höheren Fachschulen. Die Fachmittelschule vertieft die Allgemeinbildung, vermittelt praxisorientiertes Wissen und stärkt die Selbst- und Sozialkompetenz.

Im Schuljahr 2004/05 hat der erste Kurs an der Fachmittelschule begonnen. Infolge zu geringer Nachfrage wird seit dem Schuljahr 2011/12 keine Klasse mehr geführt. Für Schülerinnen und Schüler aus dem Kanton Uri besteht aber die Möglichkeit, die Fachmittelschule im Kanton Schwyz zu besuchen.

1.74 Fachmaturitätsschule

Der Lehrgang Fachmatura Pädagogik wird seit dem Schuljahr 2008/09 angeboten. Er dauert ein Semester. Der erfolgreiche Abschluss ermöglicht den prüfungsfreien Zugang zur Pädagogischen Hochschule Zentralschweiz für die Ausbildungen zur Grundstufen- und Primarlehrperson. Diese Jahr besuchen keine Schüler und Schülerinnen den Lehrgang.

2. SCHÜLER UND SCHÜLERINNEN NACH SCHULSTUFE UND KLASSE

Gesamtübersicht über die Zahl der Schülerinnen und Schüler der Volks- und Mittelschule

Die nachfolgende Tabelle 18 gibt einen Überblick über die Entwicklung der Zahl der Schülerinnen und Schüler der letzten Jahre in der Volks- und Mittelschule. Gesamthaft betrachtet hatten diese Schulen ihren Höchststand im Schuljahr 1974/75 (mit 7'002 Schülern und Schülerinnen). Mit dem heutigen Stand von 4'328 Schüler/innen bedeutet dies einen Rückgang von 38,2 %.

Tabelle 18
Volks- und Mittelschule: Schülerzahl nach Stufe, Klasse und Geschlecht

Schulstufe	Klasse	2008/09		2009/10		2010/11		2011/12	
		Total	Total	weibl.	Total	weibl.	Weibl.	Total	Weibl.
Kindergarten	T	492	214	477	471	223	236	651	295
Primarstufe	T	2'375	1'145	2'322	2'419	1'174	1'085	2'206	1'042
	1	385	190	356	352	156	153	326	171
	2	366	166	387	414	199	190	367	178
	3	407	193	365	382	186	165	357	153
	4	381	186	401	423	201	191	387	186
	5	417	196	387	413	209	186	371	171
	6	419	214	426	435	223	200	398	183
Kleinklasse	T	5	4	-	13	6	-	-	-
Sonderschule	T	32	12	30	36	12	11	32	13
Oberstufe	T	1'061	519	1'049	1'078	533	508	990	470
	1	374	180	348	354	163	178	308	139
	2	341	161	366	352	178	175	338	155
	3	346	178	335	372	192	155	344	176
Mittelschule	T	526	284	506	537	291	273	449	236
Untergymnasium	T	269	142	249	270	136	137	218	118
	1	80	45	74	77	43	37	76	43
	2	86	47	81	107	50	47	76	41
	3	103	50	94	86	43	53	66	34
Obergymnasium.	T	227	120	236	230	127	120	231	118
	4	71	38	80	82	46	39	71	41
	5	83	46	71	74	35	37	82	40
	6	73	36	85	74	46	44	78	37
Fachmittelschule	-	25	18	8	37	28	8	-	-
Fachmaturität	-	5	4	13	-	-	8	-	-
Total		4'491	2'178	4'384	4'554	2'239	2'113	4'328	2'056

3. SCHULSTUFEN UND SCHULABTEILUNGEN

Tabelle 19
Volks- und Mittelschule: Zahl der Abteilungen

Schulstufe	Abteilungen				
	2007/08	2008/09	2009/10	2010/11	2011/12
Kindergarten	27	28	28	30	34
Primarstufe	129	129	127	125	126
Kleinklasse	1	0	0	0	0
Sonderschule	4	4	3	4	4
Oberstufe	71	69	69	68	65
Integrierte/kooperative OST	38	41	42	41	40
Sekundarschule	14	12	12	12	11
Realschule	12	10	9	9	8
Werkschule	7	6	6	6	6
Mittelschule	29	28	27	25	24
Untergymnasium	14	8	13	12	12
Obergymnasium	12	17	12	12	12
Fachmittelschule	3	1	1	0	0
Fachmaturität	1	1	1	1	0
Total	261	258	254	252	253

4. ANZAHL DER REPETENTINNEN UND REPETENTEN

Tabelle 20
Anzahl der Repetentinnen und Repetenten in der Volks- und Mittelschule

	Total Schüler und Schülerinnen	Anzahl der Repetenten	Prozentsatz der Repetenten
Primarstufe	2'206	20	0,91
Integrierte/kooperative Oberstufe	627	2	0,32
Sekundarschule	190	1	0,53
Realschule	120	0	0,00
Werkschule	53	0	0,00
Mittelschule	449	7	1,56
TOTAL	3'645	30	0,82

5. ÜBERTRITT IN DIE SCHULTYPEN DER OBERSTUFE UND MITTELSCHULEN

Die nachfolgende Tabelle 21 zeigt auf, woher die Schüler und Schülerinnen in die Oberstufe eingetreten sind.

Tabelle 21
Eintritt in die Oberstufe

Eintritt/Übertritt aus ↓ in →	Integrierte/ kooperative Oberstufe	Sekundar- schule	Realschule	Werkschule	Unter- gymnasium
Primarstufe Kleinklasse	202	51	33	9	76
Integ./koop. Oberstufe Sekundarschule				3	
Realschule		1			
Werkschule					
Untergymnasium		1			
anderer Kanton	8	3		3	
Total	210	56	33	15	76

In der aufgefächerten Oberstufe rechnet der Kanton in der Kreisschulplanung mit einer durchschnittlichen Normalverteilung der Bestände der Schülerinnen und Schüler.

6. FREMDSPRACHIGE SCHÜLERINNEN UND SCHÜLER IM KANTON URI

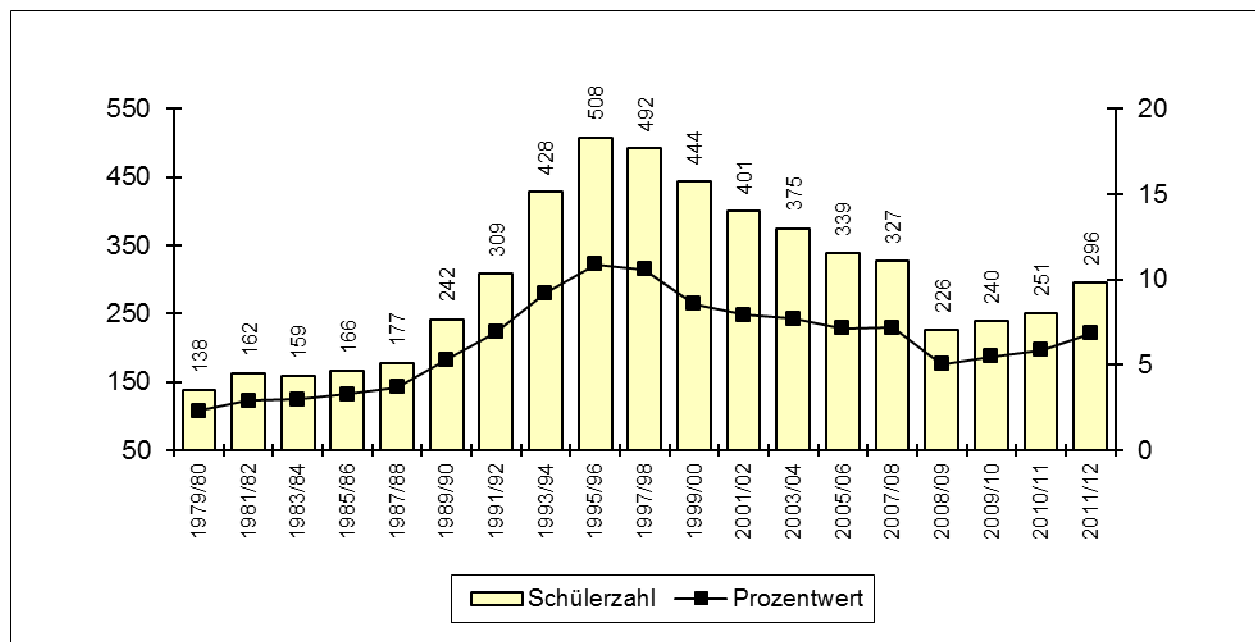
Die nachstehende Tabelle 22 zeigt die Zahl der fremdsprachigen Schülerinnen und Schüler auf.

Tabelle 22
Anzahl der fremdsprachigen Kinder in Volks- und Mittelschule

Fremdsprache	Kinder- garten	Primar- schule	Sonder- schule	integr./ koop. OST	Sek.- schule	Real- schule	Werk- schule	Mittel- schule	Total
Afrikanische Sprachen	2	1						1	4
Albanisch	9	12	2				1	3	27
Dänisch	1	1							2
Englisch		1							1
Französisch		1							1
Italienisch	3	2					1		6
Portugiesisch	9	20		5		3	5		42
Rätoromanisch	1								1
Russisch	1	3			1		1	1	7
Serbisch, kroatisch	18	56	2	13	6	13	5	2	115
Spanisch	3	1							4
Tamilisch	2	5							7
Türkisch	13	17				6	2	1	39
Ungarisch	1							1	2
Andere europ. Sprachen	2	3							5
Andere slaw. Sprachen	1	7			1	1		7	17
Übrige Sprachen	6	7				1	1	1	16
Total Fremdsprachig	72	137	4	18	8	24	16	17	296
Total Schüler/innen	651	2'206	32	627	190	120	53	449	4'328

Die Anzahl der fremdsprachigen Kinder ist mit 296 (Vorjahr 251) wieder angestiegen. Der Anteil beträgt 6,84 % (5,85 %) der Gesamtschülerzahl.

Abbildung 10
Fremdsprachige Kinder: Entwicklung der Zahl der Schülerinnen und Schüler



7. DEUTSCHUNTERRICHT FÜR FREMDSPRACHIGE KINDER

Deutschkurse für fremdsprachige Schülerinnen und Schüler bestehen als Ergänzungsunterricht seit 1979. Von den 296 fremdsprachigen Kindern haben 200 ungenügende Deutschkenntnisse. Seit 2004/05 ist auch der Mundartunterricht im Kindergarten erfasst. Die folgenden Tabellen 22 bis 25 zeigen die Entwicklung des Deutschunterrichts in der Volksschule.

Tabelle 22
Deutschunterricht für fremdsprachige Kinder: Lektionen und Kinderzahl

	Lehrerinnen	Lektionen			Kinder		
		Stützkurs	Intensivkurs	total	Stützkurs	Intensivkurs	total
Altdorf	4	48	19.5	67.5	71	6	77
Andermatt	2	8	2	10	9	1	10
Bürglen	1	4	0	4	5	0	5
Erstfeld	2	29	12	41	48	4	52
Flüelen	2	14	10	24	22	2	24
Schattdorf	2	15	4	19	21	1	22
Seedorf	1	0	2	2	0	1	1
Silenen	2	4	3	7	2	2	4
KS Urner Oberland	1	0	5	5	0	5	5
Total	18	122	57.5	179.5	178	22	200
Ø pro Lehrperson		9.97 Lektionen			11 Schüler/innen		

Tabelle 23
Deutschunterricht für fremdsprachige Kinder: längerfristiger Vergleich

	Schulorte	Lehrpersonen	Lektionen	Kinder	davon Neuzu- gezogene (Intensivkurs)
1998/99	12	17	166	116	21
1999/00	9	16	180	115	36
2000/01	8	15	153	101	20
2001/02	9	16	156	98	16
2002/03	8	17	163	105	17
2003/04	10	19	172	111	10
2004/05	11	24	187	147	10
2005/06	11	21	171	130	05
2006/07	12	25	201	149	12
2007/08	13	27	197.55	161	11
2008/09	10	23	162	147	14
2009/10	10	17	142	145	11
2010/11	10	19	151.3	171	15
2011/12	9	18	179.5	200	22

Tabelle 24
Deutschunterricht für fremdsprachige Kinder: Klassenzugehörigkeit

Schüler/innen	2008/09	2009/10	2010/11	2011/12
Kindergarten	65	57	69	100
1. Primar	27	35	36	33
2. Primar	25	26	34	33
3. Primar	13	11	11	17
4. Primar	2	2	7	4
5. Primar	5	3	0	3
6. Primar	3	5	5	3
1. Oberstufe	5	3	2	3
2. Oberstufe	2	1	3	4
3. Oberstufe	0	0	3	0
1. - 3. Werk	0	1	1	0
Ohne Angaben / Einschulung	0	1	1	0
Total	147	145	171	200

Tabelle 25
Deutschunterricht für fremdsprachige Kinder: Nationalität der Kinder

Schüler/innen	2008/09	2009/10	2010/11	2011/12
Albanien	7	12	15	13
Bulgarien	0	0	1	0
Brasilien	6	4	6	3
Bolivien	0	0	0	4
Dom. Republik	2	0	0	0
England	0	0	4	2
Eritrea	0	0	0	4
Ghana	0	0	0	1
Indonesien	2	2	1	0
Irak	0	0	2	4
Italien	9	8	10	9
Kosovo	16	8	10	27
Kroatien/Bosnien	22	21	20	17
Kuba	0	0	1	0
Litauen	0	0	1	0
Mazedonien	0	0	0	1
Philippinen	2	1	0	0
Polen	1	1	1	1
Portugal	26	30	33	33
Russland	0	1	0	1
Schweiz	10	9	15	19
Serbien/Montenegro	18	15	16	21
Slowakei	0	0	0	1
Spanien	0	0	0	1
Sri Lanka	7	11	9	11
Thailand	1	1	0	2
Tschetschenien	1	0	0	0
Türkei	16	19	22	22
Ukraine	1	1	2	1
Ungarn	0	1	1	1
USA	0	0	1	1
Total	147	145	171	200

8. BERUFS- UND WEITERBILDUNGSZENTRUM URI

Auf den 1. August 2009 hat sich die Gewerblich-Industriellen Berufsfachschule, die Kaufmännische Berufsschule und die Landwirtschaftliche Schule zum Berufs- und Weiterbildungszentrum Uri (bwz uri) zusammengeschlossen. Es werden die Abteilungen Handwerk/Technik/Gesundheit, Wirtschaft/Verkauf sowie Landwirtschaft geführt.

Die Darstellung auf der folgenden Seite erfasst nur die Berufsschülerinnen und -schüler, welche das Berufs- und Weiterbildungszentrum im Kanton Uri besuchen. Es sind 826 (840) Berufsschülerinnen und -schüler. Daneben sind 526 (496) Jugendliche zu erwähnen, davon 5 (6) in einem Anlehrverhältnis, die den Berufsschulunterricht in auswärtigen Berufsschulen besuchen.

Seit dem Schuljahr 1995/96 kann lehrbegleitend die kaufmännische Berufsmatura absolviert werden. Die technische Berufsmaturitätsschule wird seit dem Schuljahr 1996/97 als einjährige Vollzeitschule im Anschluss an eine abgeschlossene Berufslehre geführt. Seit 1999/2000 wird eine Klasse der Berufsvorbereitungsschule geführt. Seit 2006/07 wird die Berufsmaturität Richtung Gesundheit und Soziales angeboten.

Tabelle 26
Berufs- und Weiterbildungszentrum Uri: Fachrichtung und Anzahl der Lernenden

Berufe	Lernende									
	Total	weibl.	1. Lehrjahr		2. Lehrjahr		3. Lehrjahr		4. Lehrjahr	
			Total	weibl.	Total	weibl.	Total	weibl.	Total	weibl.
Abt. Handwerk/ Technik/ Gesundheit	544	148	136	46	141	38	131	33	88	9
Berufsvorbereitungsschule	12	8								
BM technische Richtung	10	0								
BM Gesundheit und Soziales	15	9								
kombiniertes Brückenangebot	11	5								
Bekleidungsgestalterin	22	21	7	7	7	7	8	7		
Schreiner/in	43	10	9	4	10	2	8	0	16	4
Polymechaniker/in E EFZ	47	2	11	1	15	1	11	0	10	0
Polymechaniker/in G EFZ	37	5	11	2	6	0	6	0	14	3
Automobil-Mechatroniker/in EFZ	30	4	8	1	6	1	6	2	10	0
Automobil-Fachmann/-frau	19	1	7	0	9	1	3	0		0
Elektroinstallateur/in	81	1	17	0	23	1	20	0	21	0
Metallbauer/in EFZ	77	4	18	2	19	0	23	0	17	2
Metallbaupraktiker/in	6	0	3	0	3	0				
Maurer/in	55	0	16	0	17	0	22	0		
Fachmann/-frau Gesundheit EFZ	64	63	23	23	21	20	20	20		
Coiffeur/-euse	15	15	6	6	5	5	4	4		
Abt. Wirtschaft/Verkauf	241	205	87	74	75	63	79	68		
Kaufmann/-frau Typ B	17	15	4	3	4	3	9	9		
Kaufmann/-frau Typ E	93	76	30	25	38	32	25	19		
Kaufmann/-frau Typ E inkl. BM	39	31	14	11	12	9	13	11		
Detailhandelsfachmann/-fachfrau	83	76	30	28	21	19	32	29		
Detailhandelsassistent/in inkl. Praktikanten/Praktikantinnen	9	7	9	7						
Abt. Landwirtschaft	41	0	12	0	29	0				
Landwirt/in (Nachholbildung)	18	0	-	-	18	0				
Landwirt/in EFZ	23	0	12	0	11	0				
Total	826	353	235	120	245	101	210	101	88	9

Abbildung 11
Lehrverhältnisse in den Berufsschulen

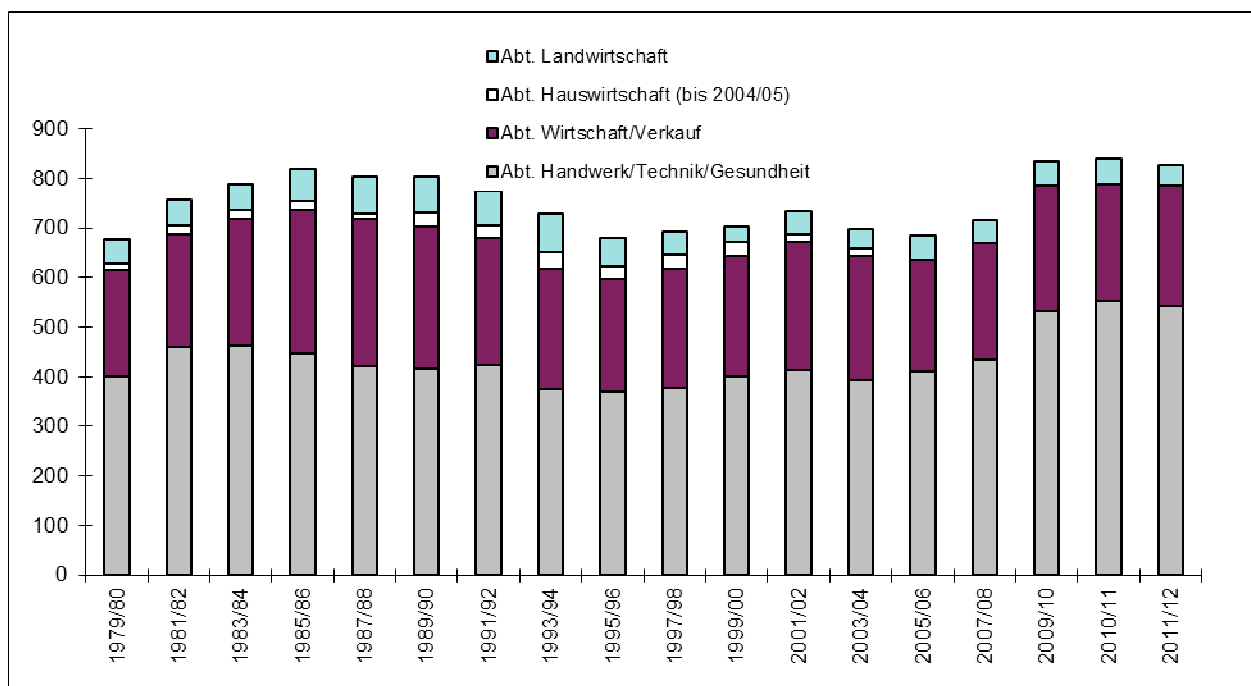


Tabelle 27
Anzahl Lehrverhältnisse im Kanton Uri per 31.12.2011

Berufsbezeichnung	m	w
Anlagen- und Apparatebauer/in	8	0
Assistent/in Gesundheit und Soziales EBA	1	2
Augenoptiker/in	0	4
Augenoptiker/in EFZ	0	3
Automatiker/in E	1	0
Automatiker/in EFZ	3	0
Automatikmonteur/in EFZ	2	0
Automobil-Assistent/in EBA	1	0
Automobil-Fachfrau/-mann EFZ (Personenwagen)	18	1
Automobil-Fachfrau/-mann EFZ (Nutzfahrzeuge)	1	0
Automobil-Mechatroniker/in EFZ (Personenwagen)	26	4
Bäcker/in-Konditor/in	4	5
Bäcker/in-Konditor/in-Confiseur/in EFZ (Bäckerei-Konditorei)	2	3
Bäcker/in-Konditor/in-Confiseur/in EFZ (Konditorei-Confiserie)	0	2
Baumaschinenmechaniker/in EFZ	6	0
Baupraktiker/in EBA	2	0
Bauzeichner/in	7	2
Bekleidungsgestalter/in (Damenbekleidung)	0	12
Betonwerker/in EFZ	1	0
Bodenleger/in (textile und elastische Beläge)	1	0
Büroassistent/in EBA	0	2
Carrossier/in Lackiererei EFZ	4	2
Carrossier/in Spenglerei EFZ	4	1
Coiffeur/Coiffeuse EFZ	0	15
Dentalassistent/in	0	6
Dentalassistent/in EFZ	0	10
Detailhandelsassistent/in EBA	2	7

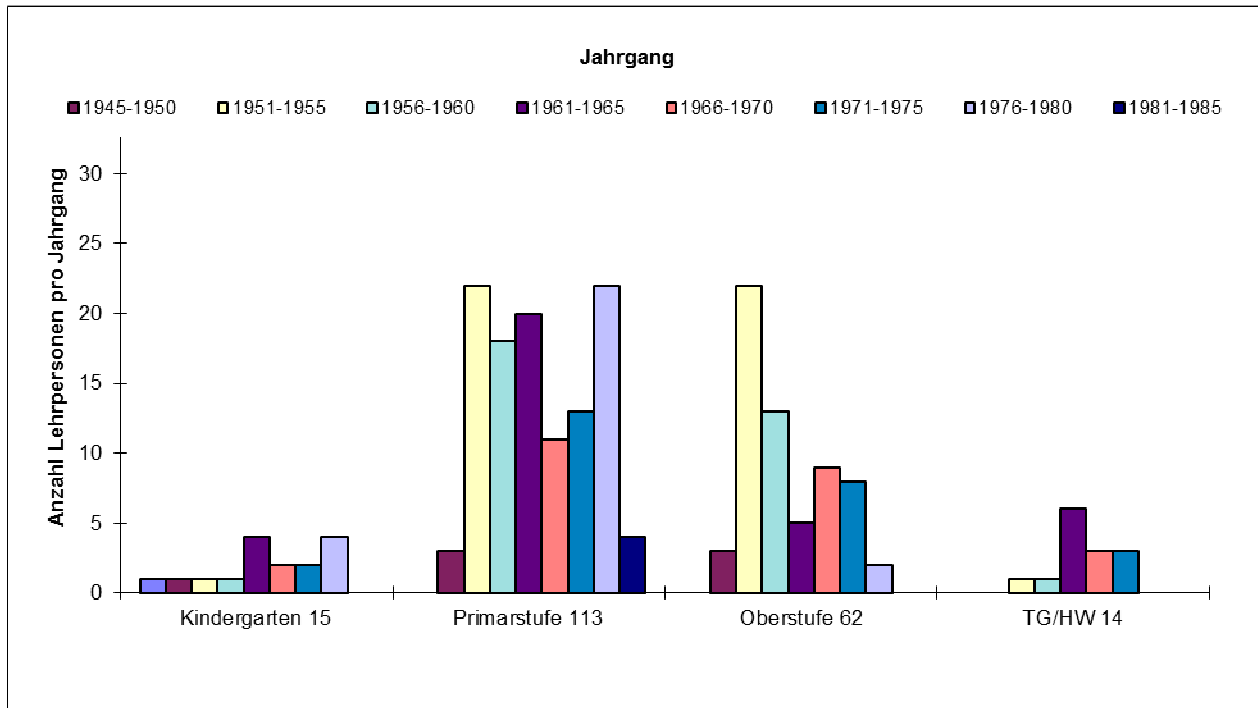
Detailhandelsfachfrau/-mann EFZ	7	75
Diätkoch/Diätköchin EFZ	1	0
Drogist/in	0	5
Drogist/in EFZ	0	1
Drucktechnologe/in (Bogenoffsetdruck)	1	2
Drucktechnologe/in EFZ (Bogendruck)	1	1
Elektroinstallateur/in EFZ	81	1
Elektroniker/in E	1	0
Elektroniker/in EFZ	2	1
Elektroplaner/in EFZ	3	0
Fachfrau/-mann Gesundheit EFZ	3	71
Fachfrau/-mann Betreuung EFZ (Behindertenbetreuung)	2	7
Fachfrau/-mann Betreuung EFZ (Betagtenbetreuung)	0	5
Fachfrau/-mann Betreuung EFZ (Kinderbetreuung)	0	8
Fachfrau/-mann Betreuung EFZ (Generalistische Ausbildung)	0	1
Fachfrau/-mann Betriebsunterhalt EFZ (Hausdienst)	4	0
Fachfrau/-mann Betriebsunterhalt EFZ (Werkdienst)	2	2
Fachfrau/-mann Hauswirtschaft EFZ	0	12
Fachfrau/-mann Information und Dokumentation EFZ	0	1
Fleischfachfrau/-mann EFZ	6	0
Floristi/in EFZ	0	3
Forstwart/in EFZ	11	0
Gärtner/in (Garten- und Landschaftsbau)	6	1
Gärtner/in (Zierpflanzen)	0	5
Gebäudetechnikplaner/in Lüftung EFZ	0	1
Gebäudetechnikplaner/in Sanitär EFZ	0	1
Geomatiker/in	0	1
Geomatiker/in EFZ	1	0
Gestalter/in Werbetechnik EFZ	0	3
Gipser/in	8	1
Goldschmied/in EFZ (Goldschmieden)	0	1
Grafiker/in EFZ	0	1
Haustechnikplaner/in (Heizung)	1	1
Haustechnikplaner/in (Sanitär)	2	0
Haustechnikpraktiker/in EBA (Sanitär)	1	0
Hauswirtschaftspraktiker/in EBA	0	1
Heizungsinstallateur/in EFZ	8	0
Heizungsmonteur/in	1	0
Hochbauzeichner/in	6	5
Hotelfachfrau/-fachmann EFZ	0	8
Industrielackierer/in EFZ	0	1
Informatiker/in EFZ (Generalistische Ausrichtung)	7	1
Kaminfeger/in	1	0
Kauffrau/Kaufmann Profil B	2	14
Kauffrau/Kaufmann Profil E	24	107
Koch/Köchin	5	7
Koch/Köchin EFZ	8	8
Konditor/in-Confiseur/in	0	3
Konstrukteur/in G	1	1
Konstrukteur/in EFZ	8	2
Kunststofftechnologe/in EFZ (Spritzgiessen/Pressen)	2	0
Laborant/in EFZ (Chemie)	1	2
Landmaschinenmechaniker/in EFZ	9	0
Landwirt/in	16	0
Landwirt/in EFZ	23	1
Lastwagenführer/in	1	1

Logistiker/in EFZ	11	3
Logistiker/in EBA	1	0
Lüftungsanlagenbauer/in EFZ	4	0
Maler/in	7	16
Maurer/in (Hochbau)	29	0
Maurer/in (Tiefbau)	11	0
Maurer/in EFZ	16	0
Mediamatiker/in	4	1
Mediamatiker/in EFZ	0	1
Medizinische/r Praxisassistent/in	0	4
Medizinische/r Praxisassistent/in EFZ	0	10
Metallbauer/in EFZ (Metallbau)	44	3
Metallbaukonstrukteur/in EFZ	2	0
Metallbaupraktiker/in EBA	2	0
Milchtechnologe/in	1	0
Montage-Elektriker/in EFZ	1	0
Motorradmechaniker/in	4	0
Multimediaelektroniker/in	8	0
Netzelektriker/in	6	0
Pferdewart/in EBA	0	2
Pharma-Assistent/in EFZ	0	1
Plattenleger/in	4	0
Plattenleger/in EFZ	2	0
Plattenlegerpraktiker/in EBA	1	0
Polybauer/in EFZ (Dachdecken)	7	1
Polygraf/in EFZ (Mediengestaltung)	0	3
Polygraf/in EFZ (Medienproduktion)	2	3
Polymechaniker/in E	10	0
Polymechaniker/in G	11	2
Polymechaniker/in EFZ E	28	0
Polymechaniker/in EFZ G	21	2
Produktionsmechaniker/in EFZ	5	0
Recyclist/in	1	0
Recyclist/in EFZ	1	0
Reifenpraktiker/in EBA	1	0
Restaurationsfachfrau/-mann EFZ	0	7
Sanitärinstallateur/in EFZ	24	1
Schreiner/in Bau/Fenster	25	8
Schreiner/in Möbel/Innenausbau	7	1
Seilbahner/in EBA	1	0
Spengler/in EFZ	12	1
Strassenbauer/in EFZ	5	0
Telematiker/in EFZ	2	0
Tiermedizinische/r Praxisassistent/in EFZ	0	1
Tierpfleger/in	0	1
Tierpfleger/in EFZ (Heimtiere)	0	1
Zeichner/in EFZ (Architektur)	5	4
Zeichner/in EFZ (Ingenieurbau)	6	3
Zeichner/in EFZ (Landschaftsarchitektur)	0	1
Zimmermann/Zimmerin	21	1
Zweiradmechaniker/in (Kleinmotorräder)	3	1
Total	717	538
Total m und w	1'255	
Total Lernende (Lehrbetrieb Uri) mit Schulort am bzw uri	410	314
Total Lernende (Lehrbetrieb Uri) mit ausserkantonalem Schulort	303	223
Total Lernende (Lehrbetrieb Uri) ohne Berufsfachschulunterricht	4	1

Anlehren (alle mit ausserkantonalem Schulort)	5	0
Gesundheitlich-soziale Berufsmaturität bwz uri	6	9
Technische Berufsmaturität bwz uri	11	0

9. ALTERSSTRUKTUR DER LEHRPERSONEN

Abbildung 12
Altersmässige Verteilung der Lehrpersonen der Volksschule (Pensum > 50 %)



10. BERATUNGSDIENSTE

10.1 Berufs-, Studien- und Laufbahnberatung Uri

Die nachfolgenden Tabellen 28 bis 31 geben Auskunft über die Informations- und Beratungstätigkeit der Berufs-, Studien- und Laufbahnberatung Uri im Jahr 2011.

Tabelle 28
Informationstätigkeit

Information	Anzahl
Besuche von Berufsinformationszentrum (BIZ) und Infotheken	2061
Direkte Informationsgespräche und Auskünfte / Kurzberatungen	512
Telefonische und schriftliche Informationskontakte und fachliche Auskünfte	1750
Ausgeliehene Informationsmittel	1163
Klassenveranstaltungen	41
Elternveranstaltungen	21
Informationsveranstaltungen für andere Zielgruppen	16
Berufs-, schul- und studienkundliche Informationsanlässe	103

Tabelle 29
Anzahl der Beratungen

Beratung	männl.	weibl.	total
Einzelberatungsfälle (beratene Personen)	168	282	450
Beratungssitzungen (Einzelberatungsgespräche)	313	571	884
Beratungsfälle mit Testdurchführung	74	146	220

Tabelle 30
Alter der Ratsuchenden

Alter der Ratsuchenden	männl.	weibl.	total
< 16 Jahre	50	82	132
16-17 Jahre	30	37	67
18-19 Jahre	17	34	51
20-24 Jahre	29	63	92
25-29 Jahre	21	30	51
30-39 Jahre	12	22	34
40-49 Jahre	6	10	16
50 und mehr Jahre	3	4	7
Total	168	282	450

Tabelle 31
Beschäftigungssituation der Ratsuchenden

Beschäftigungssituation	männl.	weibl.	total
In Ausbildung	95	155	250
Zwischenlösung nach Sekundarstufe II	3	11	14
Erwerbstätig	43	87	130
Registrierte Stellensuchende	6	10	16
Andere nicht registrierte Erwerbslose und Nicht-Erwerbstätige	21	19	40
Total	168	282	450

10.2 Schulpsychologischer Dienst des Kantons Uri

Die nachfolgenden Tabellen 32 und 33 geben eine Übersicht über die Tätigkeit des Schulpsychologischen Dienstes Uri in Schuljahr 2010/2011.

Tabelle 32
Abklärungen, Beratungen, Behandlungen

Tätigkeit	2007/08	2008/09	2009/10	2010/11
Abklärungen und Beratungen im Einzelfall	452	511	477	472

Tabelle 33
Anmeldeinstanzen im Schuljahr 2010/11

Anmeldende Stelle	Anteil	Anmeldende Stelle	Anteil
Amt / Behörde	2,5 %	Heilpädagogisches Zentrum Uri	4,0 %
Andere	1,0 %	Schule	82,0 %
Arzt / Ärztin / KJPD	1,0 %	Selbstanmeldung	0,0 %
Eltern	9,0 %	Schulische/r Heilpädagogin/e	0,5 %
			100 %

Pädagogisch-therapeutische Massnahmen

Ab Schuljahr 2007/08 werden vom Kanton keine Legasthenie- und Dyskalkuliestunden mehr organisiert. Mit dem Konzept der integrativen Förderung (IF) werden die Kinder von Schulischen Heilpädagogen betreut.

11 Ausbildungsbeiträge

11.1 Anzahl Gesuche

Tabelle 34

Jahr	2006/07	2007/08	2008/09	2009/10	2010/11	2011/12
Anzahl Gesuche	401	361	385	428	465	487
Anzahl Bewilligt	210	217	213	240	262	295
Anzahl abgelehnt	190	143	171	184	200	189
Rückzug des Gesuchs	1	1	1	4	3	3

11.2 Summe Ausbildungsbeiträge

Tabelle 35

Jahr	2006/07	2007/08	2008/09	2009/10	2010/11	2011/12
Stipendium bewilligt	1'193'300	1'301'200	1'199'000	1'272'500	1'334'000	1'721'000
Darlehen bewilligt	536'200	482'600	491'200	523'500	507'400	567'600
Darlehen ausbezahlt	423'800	356'800	355'100	392'300	370'100	366'800
Total	1'617'100	1'658'000	1'554'100	1'664'800	1'704'100	2'087'800

11.2 Beiträge nach Ausbildungsstufen

Tabelle 36
Stipendien

Jahr	2006/07	2007/08	2008/09	2009/10	2010/11	2011/12
Gymnasiale Maturitätsschulen	119'800	133'800	114'800	87'300	102'800	104'500
Andere Schulen für Allgemeinbildung	92'700	90'300	74'400	67'400	70'200	125'600
Vollzeit-Berufsschulen	26'700	40'400	37'100	11'200	25'000	26'200
Berufslehren und praktische Berufsausbildungen	65'800	105'000	125'100	150'700	177'900	356'700
nach der Berufslehre erworbene Berufsmaturität	17'000	45'100	46'800	48'200	86'500	70'300
höhere (nicht universitäre) Berufsbildung	106'900	85'400	113'300	162'700	82'900	100'800
Fachhochschulen	382'200	342'700	293'000	295'500	295'100	388'200
Universitäten und Eidg. Techn. Hochschulen	370'200	447'600	394'500	436'500	484'500	548'700
Weiterbildungen	12'000*	10'900*	0	13'000*	9100*	0

*Umwandlungen: Darlehen in Stipendium

Tabelle 37
Darlehen

Jahr	2006/07	2007/08	2008/09	2009/10	2010/11	2011/12
höhere (nicht universitäre) Berufsbildung	54'900	10'300	39'600	46'500	32'800	31'000
Fachhochschulen	171'600	133'200	140'200	124'000	109'500	135'000
Universitäten und Eidg. Techn. Hochschulen	173'700	175'800	178'300	177'300	182'900	166'100
Weiterbildungen	27'800	9'100	26'000	33'300	44'900	34'700

Darlehen werden lediglich auf der Tertiärstufe und für Weiterbildungen gewährt. Für die erste Ausbildung auf der Tertiärstufe wird ein Drittel des Ausbildungsbeitrages in Form von Darlehen ausgerichtet. Für Weiterbildungen werden ausschliesslich Darlehen gewährt.

11. URNER STUDIERENDE AN UNIVERSITÄTEN, TECHNISCHEN HOCHSCHULEN, PÄDAGOGISCHEN HOCHSCHULEN UND FACHHOCHSCHULEN

11.1 Urner Studierende an den schweizerischen Universitäten und eidgenössischen technischen Hochschulen

Die nachfolgenden Tabellen 38 bis 40 geben eine Übersicht über die Anzahl und die Fachrichtung der Urner Studierenden an den schweizerischen Universitäten und den eidg. technischen Hochschulen. Die Zahlen des Studienjahrs 2011/2012 sind noch nicht publiziert.

Tabelle 38
Studierende in den Wintersemestern

Studierende	2001/02	2002/03	2003/04	2004/05	2005/06	2006/07	2007/08	2008/09	2009/10	2010/11
Männer	181	195	196	182	167	176	178	154	158	191
Frauen	119	141	152	141	141	159	171	184	179	180
Total	300	336	348	323	308	335	349	338	337	371

Tabelle 39
Studierende nach Universität in den Wintersemestern

Fachrichtung	2007		2008		2009		2010	
	Total	weibl.	Total	weibl.	Total	weibl.	Total	weibl.
Geistes- und Sozialwissenschaften	109	76	107	81	110	75	110	79
Wirtschaftswissenschaften	43	16	44	16	53	19	59	23
Recht	49	22	50	30	48	26	50	26
Exakte und Naturwissenschaften	61	22	61	23	60	26	58	25
Medizin und Pharmazie	29	21	31	23	29	20	36	25
Technische Wissenschaften	47	10	31	7	30	7	40	8
Interdisziplinäre und andere	11	4	14	4	16	6	18	5
Total	349	171	338	184	337	179	371	191

Tabelle 40
Studierende nach Universität in den Wintersemestern

Studierende	BS	BE	FR	GE	LS	LU	NE	HSG	ZH	USI	EPFL	ETHZ	And.	Total
2006/07	39	70	29	3	4	38	3	15	58	0	2	74	0	335
2007/08	40	73	30	6	4	37	3	19	63	1	1	72	0	349
2008/09	40	73	29	3	6	41	2	27	62	1	0	53	1	338
2009/10	39	68	22	2	5	40	1	31	71	2	0	55	1	337
2010/11	35	73	28	0	4	45	1	33	82	2	1	66	1	371

BS Uni Basel
 GE Uni Genf
 NE Uni Neuenburg
 USI Uni Svizzera Italiana

BE Uni Bern
 LS Uni Lausanne
 HSG Uni St. Gallen
 EPFL ETH Lausanne

FR Uni Freiburg
 LU Uni Luzern
 ZH Uni Zürich
 ETHZ ETH Zürich

11.2 Urner Studierende an den schweizerischen Fachhochschulen und pädagogischen Hochschulen

Die nachfolgenden Tabellen 41 und 42 geben eine Übersicht über die Anzahl und die Fachrichtung der Urner Studierenden an den schweizerischen Fachhochschulen und pädagogischen Hochschulen. Die Zahlen 2011 sind noch nicht publiziert.

Tabelle 41
Studierende nach Fachhochschule

Fachhochschule	2007	2008	2009	2010
Fachhochschule Zentralschweiz	82	97	111	120
Pädagogische Hochschule Zentralschweiz	74	83	84	93
Berner Fachhochschule	6	3	8	7
Haute école spécialisée de la Suisse occidentale	2	2	2	0
Fachhochschule Nordwestschweiz	17	12	9	16
Scuola Universitaria Professionale della Svizzera Italiana	0	2	1	2
Fachhochschule Ostschweiz	1	6	4	12
Zürcher Fachhochschule	25	26	30	35
Kalaidos Fachhochschule	7	9	9	8
Andere pädagogische und Fachhochschulen	4	4	8	4
Total	218	244	266	297

Tabelle 42
Studierende nach Fachrichtungen und Geschlecht

Fachrichtung	2008		2009		2010	
	Total	Weiblich	Total	Weiblich	Total	Weiblich
Architektur und Bauwesen	14	8	17	9	16	7
Technik und IT	38	3	33	2	36	4
Chemie und life sciences	6	4	7	4	9	5
Wirtschaft / Dienstleistungen	52	22	59	21	70	27
Design	6	2	7	3	6	2
Musik, Theater, andere Künste	7	4	10	7	13	7
Soziale Arbeit	19	12	20	14	28	17
Angewandte Psychologie	3	2	7	4	8	5
Gesundheit	6	4	9	7	8	8
Lehrkräfteausbildung	92	67	95	72	100	72
Andere Fachbereiche	1	1	2	0	3	0
Total	244	129	266	143	297	154