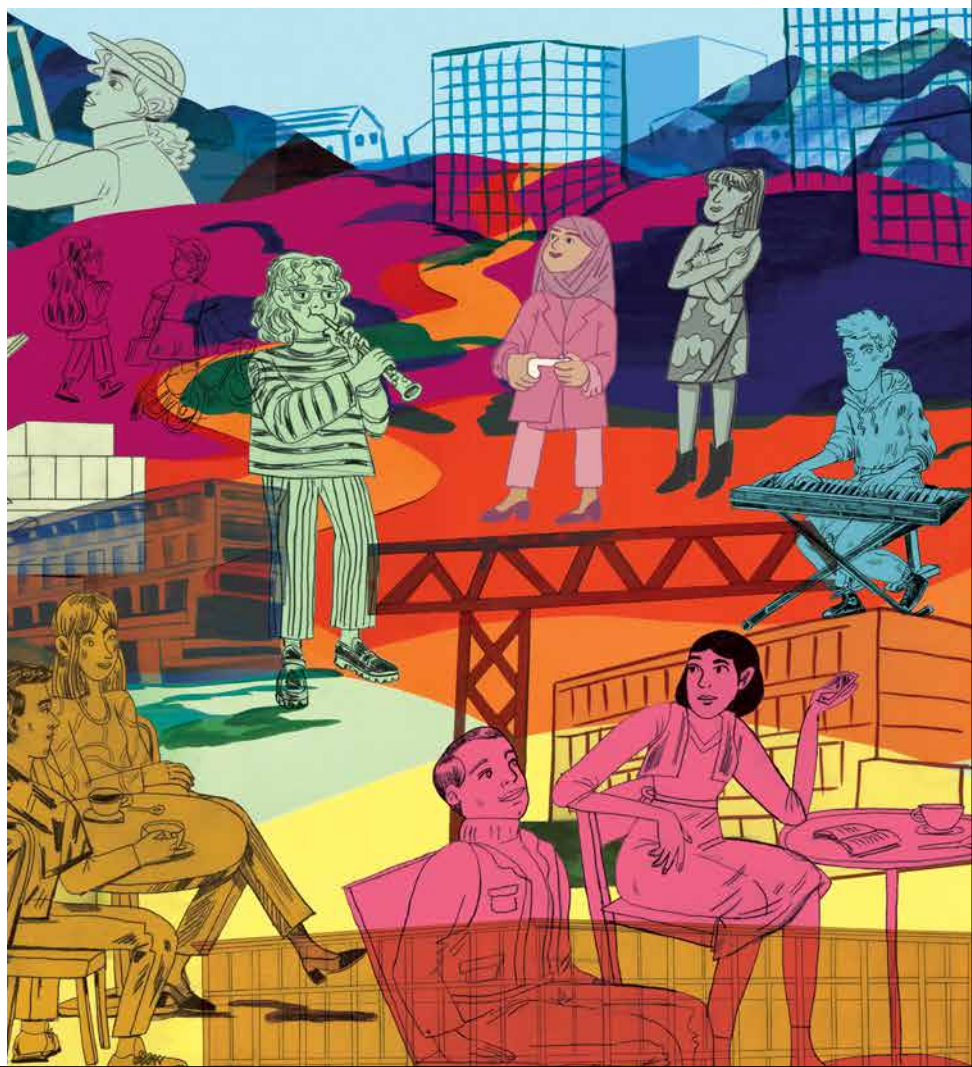


Facts & Figures 2021

Detaillierte Zahlen und Fakten im Web:
[hslu.ch/jahresbericht](https://www.hslu.ch/jahresbericht)



Die Hochschule Luzern ist die Fachhochschule der sechs Zentralschweizer Kantone. Mit über 8'300 Studierenden an sechs Departementen, mehr als 5'200 Teilnehmenden an CAS-, DAS- und MAS-Programmen sowie rund 400 neuen Forschungsprojekten ist sie die grösste Bildungsinstitution im Herzen der Schweiz.

Der Umsatz betrug im Jahr 2021 308 Millionen Franken.



Persönliche Begegnungen auf dem Campus

Sehr geehrte Damen und Herren

Das Lernen und der Austausch vor Ort sind zentrale Teile unserer Hochschulkultur. Das hat sich im vergangenen Jahr, das wiederum von der Corona-Pandemie geprägt war, deutlich gezeigt. Umso mehr haben wir uns darüber gefreut, als wir per Herbstsemester 2021 nach langer Zeit im Online-modus in der Aus- und Weiterbildung endlich wieder überwiegend zum Grundmodell des Präsenzunterrichts wechseln konnten. Sowohl den Dozierenden als auch den Studierenden war es ein wichtiges Anliegen, sich wieder persönlich auf unserem Campus begegnen zu können.

Die Pandemie hat uns im Jahr 2021 einiges abverlangt. Die damit verbundenen Herausforderungen, manchmal auch Turbulenzen, konnten insgesamt gut gemeistert werden. Dies ist in erster Linie dem grossen Engagement aller Mitarbeitenden zu verdanken – aber auch der hohen Flexibilität und der tatkräftigen Mithilfe der Studierenden, Weiterbildungsteilnehmenden und Partnerorganisationen. Nicht zuletzt konnten wir in dieser herausfordernden Zeit auf die grosse Unterstützung unserer sechs Zentralschweizer Trägerkantone zählen. Dank allen Beteiligten ist es gelungen, in allen Leistungsaufträgen (Ausbildung, Weiterbildung, Forschung & Entwicklung, Dienstleistungen) die Zahlen mindestens zu halten, teilweise sogar zu steigern und ein positives finanzielles Ergebnis zu erzielen.

Insbesondere bei der Weiterentwicklung und Erneuerung der bestehenden Curricula haben unsere sechs Departemente ganze Arbeit geleistet. So wurden im Speziellen in den Bereichen Digitalisierung und Nachhaltigkeit verschiedene neue Angebote lanciert. Diese Anstrengungen haben sich gelohnt:

2021 studierten über 500 Studierende mehr an der HSLU als noch ein Jahr zuvor. Auch die Anzahl der Teilnehmenden bei MAS-, DAS- und CAS-Programmen in der Weiterbildung ist gestiegen – von rund 4'700 im Vorjahr auf neu über 5'200.

Die beiden Infrastrukturprojekte, die derzeit laufen, kommen planmässig voran. Bei der Erneuerung und Erweiterung des Campus Horw für das Departement Technik & Architektur kann die Planung nach dem JA bei der Volksabstimmung im Kanton Luzern weitergeführt werden, sodass wir die erneuerten Räumlichkeiten ab 2029 etappenweise beziehen können. Der Neubau an der Rösslimatt direkt neben dem Bahnhof Luzern befindet sich bereits im Bau. 2025 werden die Departemente Wirtschaft und Soziale Arbeit dort einziehen.

Ausnahmsweise möchte ich an dieser Stelle auch einen Blick in die fernere Vergangenheit werfen. Wir feiern heuer nämlich unser 25-Jahre-Jubiläum. 1997 wurde die Hochschule Luzern als Fachhochschule der sechs Zentralschweizer Kantone gegründet – und ist seither die grösste Bildungsinstitution der Region. Ich lade Sie ein, auf unserer Website in die letzten 25 Jahre Hochschulgeschichte einzutauchen.

Besten Dank für Ihr Interesse und freundliche Grüsse

Hochschule Luzern

Markus Hodel, Rektor

Ausbildung

500 Studierende mehr als im Vorjahr

							Total
2021	1'928	2'892	1'134	860	867	652	8'333
2020	1'930	2'575	1'023	853	815	593	7'789
2019	1'873	2'242	864	829	712	546	7'066

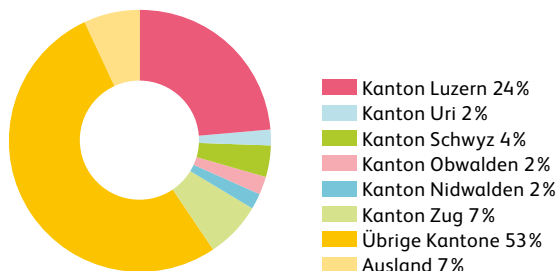
■ Technik & Architektur
 ■ Wirtschaft
 ■ Informatik
 ■ Soziale Arbeit
■ Design & Kunst
 ■ Musik*
 (Zahlen per 15.10.)

2021 belegten 6'510 Personen ein Bachelor- und 1'802 ein Master-Studium an einem der sechs Departemente. Technik & Architektur, Wirtschaft und Informatik verzeichneten rund 71 % der Studierenden. Der Frauenanteil betrug 46 %. 1'766 Studierende nahmen ihr Abschlussdiplom in Empfang. Das Angebot umfasst 41 Bachelor- und 20 Master-Studiengänge sowie einen Diplom-Studiengang.

8'333 Bachelor- und Master-Studierende*

Alle Angebote: hslu.ch/studium

Herkunft der Studierenden



41 % der Studierenden stammen aus der Zentralschweiz. Die Kategorie Ausland umfasst Personen, die sich nur zu Studienzwecken in der Schweiz aufhalten.

* inkl. 21 Diplom-Studierende – Lehrdiplom Musik

Weiterbildung

Führende Fachhochschule im Bereich Weiterbildung

						Total
2021	1'061	6'912	1'303	2'059	146	11'963
2020	978	5'267	1'287	1'870	130	10'013
2019	962	7'074	1'067	1'842	138	11'534

■ Technik & Architektur ■ Wirtschaft ■ Informatik ■ Soziale Arbeit
■ Design & Kunst ■ Musik

(Zahlen per Kalenderjahr)

1'046 Weiterbildungsteilnehmende belegten einen Master of Advanced Studies (MAS); 4'207 ein Diploma oder Certificate of Advanced Studies (DAS/CAS). Insgesamt belegten damit 5'253 Personen ein CAS-, DAS- oder MAS-Programm – das sind rund 500 mehr als im Vorjahr. Zusätzlich besuchten 6'710 Personen einen Weiterbildungsfachkurs oder ein Seminar. Während im Vorjahr coronabedingt viele Fachkurse und Seminare abgesagt werden mussten, hat sich die Lage im Jahr 2021 wieder etwas erholt.

11'963 Personen bildeten sich weiter

Die Hochschule Luzern ist weiterhin eine der führenden Fachhochschulen im Bereich Weiterbildung.

Alle Angebote: hslu.ch/weiterbildung

Forschung

Geschätzte Forschungs- und Dienstleistungspartnerin

	2021	2020	2019
Neue Projekte	403	378	498
Finanziert durch Innosuisse oder SNF	94	88	70

403 neue Forschungsprojekte

2021 starteten 403 Projekte in Forschung & Entwicklung. Externe Mittel flossen unter anderem von Innosuisse, dem Schweizerischen Nationalfonds SNF, dem Bund und EU-Programmen. Mit Partnern aus der Schweiz oder dem Ausland wurden 340 extern finanzierte Forschungsprojekte lanciert. Der gesamte Forschungsumsatz betrug rund 60 Millionen Franken.

Alle Forschungsprojekte: hslu.ch/forschung

Mitarbeitende

Hochschule Luzern – eine der grössten Arbeitgeberinnen

Mitarbeitende nach Kategorien (Pensum ab 20%)

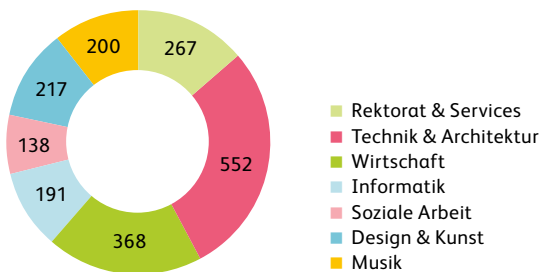
Professorinnen, Professoren und Dozierende	825
Assistierende und wissenschaftliche Mitarbeitende	596
Administrative und technische Mitarbeitende*	512

1'933
Mitarbeitende

Die Hochschule Luzern gehört mit 1'933 Mitarbeitenden zu den 15 grössten Arbeitgeberinnen der Zentralschweiz. Die Anzahl aller Beschäftigten entsprach 1'561 Vollzeitstellen. Der Frauenanteil bei den Mitarbeitenden lag bei 42%.

Alle Mitarbeitenden sind in der Personensuche aufgeführt: hslu.ch/personensuche

Mitarbeitende nach Organisationseinheiten



Organisation der Hochschule Luzern



Das Organigramm der Hochschule Luzern findet sich auf:
hslu.ch/ueber-uns

* inkl. Lernende sowie Praktikantinnen und Praktikanten

Finanzen

Ausbildung ist die grösste Sparte

Ertrag	308'494
Aufwand	299'757

30 % Finanzierung durch Konkordatskantone

(Beträge in TCHF)

Die Jahresrechnung der Hochschule Luzern schliesst mit einem Umsatz von 308.5 Millionen Franken. Der Konkordatsrat hat für die Jahre 2020 und 2021 eine Corona-Sonderfinanzierung bewilligt, um die finanziellen Auswirkungen der Pandemie abzudecken.

Ausführliche Rechnung: hslu.ch/jahresbericht

Nettoerlöse aus den Leistungsbereichen

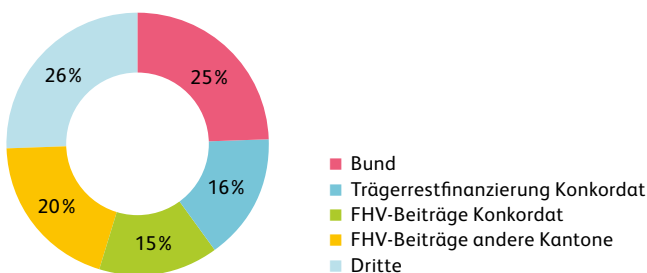
						Total
2021	196'249	32'623	60'381	7'625	11'617	308'494
2020	178'344	29'263	56'232	7'348	22'219	293'406
2019	169'778	29'665	55'756	7'966	10'422	273'586

■ Ausbildung
 ■ Weiterbildung
 ■ Forschung & Entwicklung
 ■ Dienstleistung
 ■ Weitere*

(Beträge in TCHF)
 *2020 inkl. Investitionsbeitrag des SBFI für den Bau des neuen Gebäudes des Departements Musik auf dem «Kampus Südpol» in Kriens

Die Hochschule Luzern ist in den vier Leistungsbereichen Ausbildung, Weiterbildung, Forschung & Entwicklung sowie Dienstleistungen tätig. Den grössten Ertrag generierte die Ausbildung. Keinem Leistungsbereich zuordenbar sind z. B. Einnahmen aus Untervermietungen von Räumlichkeiten oder IT-Leistungen an Dritte.

Finanzierung



Der Bund finanziert die Hochschule Luzern mit Grundbeiträgen für die Ausbildung und Mitteln für die Forschungsförderung (Innosuisse, Schweizerischer Nationalfonds SNF). Die Konkordatsfinanzierung umfasst FHV-Beiträge für Bachelor- und Master-Studierende, die aus den sechs Kantonen des Zentralschweizer Konkordats stammen (15%), sowie die Trägerrestfinanzierung (16%).



Hochschule Luzern
Werftstrasse 4
Postfach
6002 Luzern
T +41 41 228 42 42
info@hslu.ch
hslu.ch



facebook.com/hslu.ch



twitter.com/hslu



linkedin.com/school/hochschule-luzern



instagram.com/hslu_luzern