

Uri in Zahlen

Ausgabe 2009/2010



Inhaltsverzeichnis

Bevölkerung

- 1 Bevölkerung der Urner Gemeinden
- 2 Altersstruktur der ständigen Wohnbevölkerung
- 3 Bevölkerung der Urner Regionen/Prozentuale Veränderung der Einwohnerzahlen

Areal

- 4 Arealnutzung, Parzellen und Gebäude
- 5 Geografische Angaben zum Kanton Uri

Finanzen

- 6/7 Der Kantonshaushalt im Überblick
- 8 Steuerbares Einkommen nach Einkommensstufen
- 9 Steuerbares Vermögen nach Vermögensstufen
- 10 Steuerertrag juristische Personen

Arbeit und Erwerb

- 11 Arbeitsstätten und Arbeitsplätze (Vollzeitäquivalente) nach Sektoren
- 12 Die grössten Arbeitgeber im Kanton Uri
- 13 Entwicklung der Arbeitslosenzahlen

Tourismus

- 14 Angebot, Ankünfte und Logiernächte in Hotelbetrieben

Landwirtschaft

- 15 Landwirtschaftliche Haupt- und Nebenerwerbsbetriebe; Nutztierbestand

Bau- und Wohnungswesen

- 16 Bauausgaben, Wohnungsbestand

Verkehr

- 17 Fahrzeugzulassung/Veränderung Anzahl Fahrzeuge
- 18 Entwicklung Fahrzeugbestand

Bildung

- 19 bis 22 Entwicklung Schülerzahlen nach Gemeinden (Kindergarten, Primarschule, Oberstufe); Mittelschule und Studierende an Universitäten

Gesundheitswesen

- 23 Kennzahlen Urner Gesundheitswesen

Politik

- 24 Politik

Wirtschaftskontaktstellen

- 25 Wirtschaftskontaktstellen und Kontaktpersonen

Bild Titelseite:
Uri, Unteres Reusstal

Uri in Zahlen im Internet: www.urkb.ch oder www.ur.ch/statistik
Ausgabe: Juni 2009



Uri



Altdorf



Andermatt



Attinghausen



Bauen



Bürglen



Erstfeld



Flüelen



Göschenen



Gurnellen



Hospental



Isenthal



Realp



Schattdorf



Seedorf



Seelisberg



Silenen



Sisikon



Spiringen



Unterschächen



Wassen





Tujetsch



Bevölkerung der Urner Gemeinden

	1970	1980	1990	2000	2005	2006	2007
Altdorf	8'647	8'230	8'282	8'541	8'615	8'595	8'577
Andermatt	1'589	1'375	1'319	1'282	1'264	1'258	1'265
Attinghausen	1'141	1'197	1'368	1'487	1'520	1'536	1'562
Bauen	157	174	204	228	192	186	195
Bürglen	3'401	3'456	3'580	3'878	3'962	3'947	3'964
Erstfeld	4'516	4'158	4'182	3'933	3'778	3'733	3'715
Flüelen	1'731	1'672	1'695	1'787	1'874	1'883	1'897
Göschenen	888	708	585	511	473	459	450
Gurtellen	1'048	813	688	631	640	633	638
Hospental	285	242	202	206	220	224	212
Isenthal	570	535	505	539	538	534	536
Realp	205	308	181	146	161	159	153
Schattdorf	3'292	4'516	4'802	4'897	4'829	4'788	4'814
Seedorf	1'049	1'271	1'518	1'509	1'587	1'627	1'663
Seelisberg	550	533	569	592	607	631	639
Silenen/Bristen/Amsteg	2'338	2'115	2'054	2'068	2'282	2'228	2'232
Sisikon	309	314	319	350	390	388	382
Spiringen/Urnerboden	946	943	921	963	943	934	909
Unterschächen	665	652	689	764	746	740	730
Wassen/Meien	764	671	545	465	466	465	456
Kanton Uri	34'091	33'883	34'208	34'777	35'087	34'948	34'989

Hinweis: Ständige Wohnbevölkerung nach ESPOP (Jahre 2005 bis 2007, Jahresende) ist nicht in eine Reihe zu setzen mit den Ergebnissen der Volkszählungen 1970 bis 2000

Altersstruktur der ständigen Wohnbevölkerung am 31.12.2007

Schweiz	Altersklassen	Total	in %	Schweizer/-innen %		Uri	Total	in %	Schweizer/-innen %	
				1)	2)				1)	2)
	Total	7'593'494	100.0	78.9	50.9		34'989	100.0	91.3	49.4
	0-19	1'631'386	21.5	78.1	48.6		7'859	22.5	92.4	48.0
	20-64	4'716'948	62.1	76.2	49.9		21'206	60.6	89.4	48.5
	65-79	891'069	11.7	88.5	54.7		4'115	11.8	96.0	52.0
	80+	354'091	4.7	94.9	66.0		1'809	5.2	97.9	59.7
	0-4	369'207	4.9	74.8	48.6		1'671	4.8	91.0	47.3
	5-9	384'757	5.1	76.3	48.5		1'905	5.4	91.7	47.3
	10-14	422'802	5.6	79.0	48.6		2'091	6.0	92.8	48.4
	15-19	454'620	6.0	81.5	48.7		2'192	6.3	93.7	48.6
	20-24	451'749	5.9	77.1	49.5		1'984	5.7	89.9	49.7
	25-29	484'159	6.4	68.5	50.1		2'101	6.0	84.8	50.1
	30-34	512'710	6.8	66.4	50.2		2'362	6.8	86.4	47.9
	35-39	586'852	7.7	70.9	50.0		2'620	7.5	87.4	48.2
	40-44	647'192	8.5	74.5	49.5		2'751	7.9	90.1	47.3
	45-49	593'053	7.8	78.1	49.5		2'645	7.6	90.4	49.1
	50-54	518'703	6.8	81.4	49.6		2'449	7.0	90.4	48.0
	55-59	476'709	6.3	84.1	50.1		2'280	6.5	91.4	46.5
	60-64	445'821	5.9	86.9	50.6		2'014	5.8	94.3	50.6
	65-69	351'044	4.6	86.0	52.4		1'628	4.7	94.6	50.4
	70-74	292'920	3.9	88.6	54.6		1'354	3.9	96.5	50.9
	75-79	247'105	3.3	92.0	58.1		1'133	3.2	97.4	55.7
	80-84	185'982	2.4	94.1	62.7		968	2.8	97.5	57.7
	85-89	109'719	1.4	95.5	67.1		542	1.5	98.3	60.7
	90-94	43'714	0.6	96.3	72.6		217	0.6	98.6	61.3
	95+	14'676	0.2	95.7	78.7		82	0.2	97.6	72.0

1) in % vom Total; Differenz zu 100% ergibt Ausländeranteil

2) in % vom Total; Differenz zu 100% ergibt Anteil Männer (Schweizer und Ausländer)

Quelle: ESPOPO

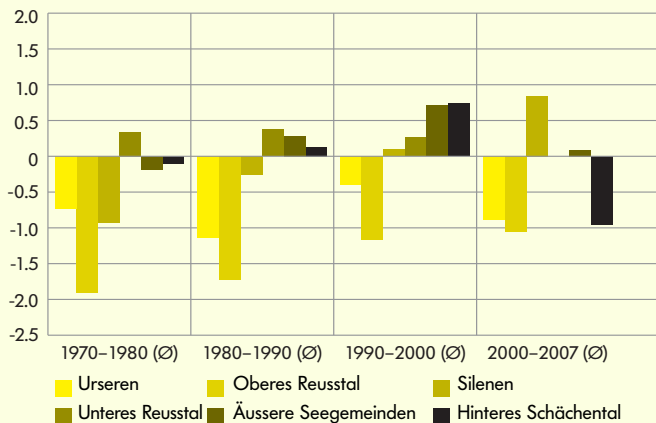
Bevölkerung der Urner Regionen

	Oberes Reusstal	Urseren	Silenen	Äussere Seegemeinden	Hinteres Schächental	Unteres Reusstal
1970	2'700	2'079	2'338	1'586	1'611	23'777
1980	2'192	1'925	2'115	1'556	1'595	24'500
1990	1'818	1'702	2'054	1'597	1'610	25'427
2000	1'607	1'634	2'068	1'709	1'727	26'032
2005	1'579	1'645	2'282	1'727	1'689	26'165
2006	1'557	1'641	2'228	1'739	1'674	26'109
2007	1'544	1'630	2'232	1'752	1'639	26'192

Quelle: Fachstelle für Statistik Uri (1970 bis 2000: Volkszählung / 2005 bis 2007: ESPOP)

Hinweis: Ständige Wohnbevölkerung nach ESPOP (Jahre 2005 bis 2007; Jahresende) ist nicht in eine Reihe zu setzen mit den Ergebnissen der Volkszählungen 1970 bis 2000

Prozentuale Veränderung der Einwohnerzahlen



Arealnutzung, Parzellen und Gebäude

	Fläche in ha	Befestigte Flächen in ha (Verkehrsflächen etc.)	Bestockte Flächen in ha (Wald etc.)	Gebäude in ha	Gewässer in ha	Humanisierte Flächen in ha (Wiesen etc.)	Vegetationslose Flächen in ha
Altdorf	1'021	105	394	50	8	462	2
Andermatt	6'226	68	534	13	67	3'065	2'479
Attinghausen	4'689	32	868	10	22	1'895	1'862
Bauen	725	6	270	2	347	76	24
Bürglen	5'306	55	1'009	24	23	2'727	1'468
Erstfeld	5'909	91	1'983	23	50	1'044	2'718
Flüelen	1'575	41	714	12	351	400	56
Göschenen	10'415	43	1'395	6	188	2'116	6'668
Gurtellen	8'331	60	2'217	9	50	1'859	4'136
Hospental	3'516	23	1'003	3	24	875	1'588
Isenthal	6'167	24	1'385	6	91	2'441	2'219
Realp	7'785	29	407	3	30	3'256	4'060
Schattdorf	1'633	86	658	36	10	716	126
Seedorf	1'820	43	651	10	318	557	241
Seelisberg	1'889	27	643	7	578	533	100
Silenen	14'479	61	2'965	18	78	2'479	8'878
Sisikon	1'984	16	756	3	350	609	251
Spiringen	6'468	40	1'170	12	27	2'537	2'682
Unterschächen	8'028	36	1'039	9	17	3'221	3'706
Wassen	9'687	50	1'748	6	54	764	7'067
Total	107'653	936	21'809	262	2'683	31'632	50'331

Geografische Angaben zum Kanton Uri

Hauptort: Altdorf

Fläche: 1'077 km²

Einwohner/-innen: 34'989 (Ende 2007)

Bevölkerungsdichte: 32.5 Einw./km²

Beitritt zur Eidgenossenschaft: 1291

Websites: www.ur.ch / www.uri.info

Höchster Punkt: Dammastock, 3'630 m ü. M.

Tiefster Punkt: Urnersee, 434 m ü. M.

Anzahl Parzellen	Anzahl Gebäude	Einwohner ¹ Ende 2007
2'169	2'566	8'577
1'043	804	1'265
743	960	1'562
198	237	195
1'600	2'132	3'964
1'457	1'847	3'715
628	788	1'897
405	423	450
986	1'226	638
604	279	212
458	615	536
791	291	153
1'715	1'953	4'814
729	718	1'663
730	694	639
1'751	2'125	2'232
295	317	382
968	1'330	909
958	1'175	730
954	645	456
19'182	21'125	34'989

Stand: April 2009, Quelle: LISAG, Altdorf

¹Quelle: BFS (Bevölkerungsentwicklung)

Der Kantonshaushalt 2007–2009 im Überblick

I FUNKTIONALE GLIEDERUNG	R 2007		R 2008		B 2009	
Verwaltungsrechnung (LR und IR)	Mio. Fr.		Mio. Fr.		Mio. Fr.	
Nettoausgaben nach Aufgaben	182.0	100%	182.7	100%	200.1	100%
1. Bildung	60.1	33.0%	59.8	32.7%	60.4	30.2%
2. Gesundheit	26.2	14.4%	29.2	16.0%	32.7	16.3%
3. Soziale Wohlfahrt	24.1	13.2%	26.2	14.3%	29.4	14.7%
4. Allgemeine Verwaltung	33.6	18.5%	22.0	12.0%	24.3	12.1%
5. Umwelt und Raumordnung	13.1	7.2%	17.2	9.4%	19.2	9.6%
6. Volkswirtschaft	11.2	6.2%	13.9	7.6%	18.6	9.3%
7. Öffentliche Sicherheit	11.7	6.4%	12.0	6.6%	12.5	6.2%
8. Kultur und Freizeit	2.0	1.1%	2.4	1.3%	3.0	1.5%
II VERWALTUNGSRECHNUNG						
Laufende Rechnung (LR)						
Aufwand	328.1		367.5		352.3	
Ertrag	366.9		393.4		354.4	
Ertragsüberschuss	38.8		25.9		2.1	
Investitionsrechnung (IR)						
Ausgaben	188.9		122.6		84.0	
Einnahmen	148.4		85.0		52.3	
Nettoinvestitionszunahme	40.5		37.6		31.7	
Finanzierung						
Nettoinvestitionszunahme	40.5		37.6		31.7	
Abschreibungen (nur Verwaltungsver.)	17.0		45.0		13.0	
Ertragsüberschuss (LR)	38.8		25.9		2.1	
Finanzierungsfehlbetrag					16.6	
Finanzierungsüberschuss	15.3		33.3			
Kapitalveränderung						
Finanzierungsfehlbetrag					16.6	
Finanzierungsüberschuss	15.3		33.3			
Aktivierungen	188.9		122.6		84.0	
Passivierungen	165.4		130.0		65.3	
Zunahme Eigenkapital	38.8		25.9		2.1	

III KENNZAHLEN	R 2007	R 2008	R 2009
Nettolast (-)/Nettovermögen (+) Mio Fr.	-11.9	+22.1	+6.2
in Fr. pro Kopf	-340	+630	+180
Selbstfinanzierungsgrad	137.9%	188.5%	47.8%
IV ARTENGLIEDERUNG (LR)	Mio Fr.	Mio Fr.	Mio Fr.
Aufwand	328.1	367.5	352.3
1 Eigene Beiträge	100.8	105.6	108.5
2 Personalaufwand inkl. Behörden	98.8	87.5	96.7
3 Sachaufwand	35.5	45.6	51.3
4 Entschädigungen an Gemeinwesen	15.1	15.7	15.7
5 Abschreibungen	18.6	45.7	13.9
6 Anteile u. Beiträge o. Zweckbindung	6.2	12.3	13.0
7 Passivzinsen	5.6	5.2	4.8
8 Zuweisungen an Spezialfonds und -finanzierungen, Vorfinanzierungen	1.0	5.2	2.5
9 Durchlaufende Beiträge	31.5	26.9	26.6
10 Interne Verrechnungen	15.0	17.8	19.3
Ertrag	366.9	393.4	354.4
1 Anteile u. Beiträge o. Zweckbindung	55.1	86.3	84.5
2 Steuern	100.7	103.5	77.9
3 Beiträge für eigene Rechnung	70.4	46.2	38.8
4 Rückerstattungen von Gemeinwesen	5.2	35.9	38.5
5 Regalien und Konzessionen	35.7	29.2	29.0
6 Entgelte	33.4	28.9	24.3
7 Vermögenserträge	16.2	15.9	10.7
8 Bezüge aus Spezialfonds und -finanzierungen, Vorfinanzierungen	3.7	2.8	4.8
9 Durchlaufende Beiträge	31.5	26.9	26.6
10 Interne Verrechnungen	15.0	17.8	19.3
Investitionsrechnung (IR)			
Ausgaben	188.9	122.6	84.0
1 Sachgüter	163.7	107.7	63.5
2 Eigene Beiträge	19.4	12.9	17.7
3 Darlehen und Beteiligungen	0.3	0.7	0.7
4 Durchlaufende Beiträge	5.5	1.3	2.1
Einnahmen	148.4	85.0	52.3
1 Beiträge für eigene Rechnung	141.0	83.0	47.6
2 Rückerstattungen für Sachgüter	1.5	0.4	2.1
3 Rückzahl. v. Darlehen u. Beteiligung.	0.4	0.3	0.5
4 Durchlaufende Beiträge	5.5	1.3	2.1

Steuerbares Einkommen nach Einkommensstufen

Natürliche Personen (Steuerpflichtige mit Wohnsitz im Kanton Uri) 2006

Einkommensstufe (Steuerbares Einkommen)		Steuerpflichtige		Steuerbares Einkommen*	
		Anzahl	%	Franken	%
0		2323	12.1	0	0.0
1–	4'999	407	2.1	1'061'200	0.1
5'000–	9'999	487	2.5	3'657'500	0.5
10'000–	14'999	569	3.0	7'141'200	0.9
15'000–	19'999	826	4.3	14'606'600	1.8
20'000–	24'999	1'071	5.6	24'092'200	3.0
25'000–	29'999	1'319	6.8	36'383'200	4.5
30'000–	34'999	1'484	7.7	48'216'500	6.0
35'000–	39'999	1'539	8.0	57'722'100	7.2
40'000–	44'999	1'568	8.1	66'454'900	8.2
45'000–	49'999	1'407	7.3	66'619'200	8.3
50'000–	54'999	1'183	6.1	61'984'800	7.7
55'000–	59'999	971	5.0	55'703'600	6.9
60'000–	64'999	815	4.2	50'862'200	6.3
65'000–	69'999	676	3.5	45'533'900	5.7
70'000–	74'999	533	2.8	38'554'100	4.8
75'000–	79'999	361	1.9	27'885'200	3.5
80'000–	84'999	329	1.7	27'082'800	3.4
85'000–	89'999	252	1.3	22'004'600	2.7
90'000–	94'999	185	1.0	17'097'700	2.1
95'000–	99'999	170	0.9	16'555'500	2.1
100'000–	109'999	256	1.3	26'769'400	3.3
110'000–	119'999	137	0.7	15'725'900	2.0
120'000–	129'999	104	0.5	12'949'900	1.6
130'000–	139'999	61	0.3	8'220'100	1.0
140'000–	149'999	47	0.2	6'835'900	0.8
150'000–	159'999	26	0.1	4'019'600	0.5
160'000–	169'999	28	0.1	4'594'800	0.6
170'000–	179'999	18	0.1	3'129'500	0.4
180'000–	189'999	9	0.0	1'670'600	0.2
190'000–	199'999	5	0.0	981'400	0.1
200'000–	249'900	31	0.2	6'919'500	0.9
250'000–	299'900	24	0.1	6'560'600	0.8
300'000 +		36	0.2	18'131'200	2.3
Total Kanton		19'257	100	805'727'400	100

* Steuerbares Einkommen im Kanton Uri (ohne Einkommen in anderen Kantonen und im Ausland)

Steuerbares Vermögen nach Vermögensstufen

Natürliche Personen (Steuerpflichtige mit Wohnsitz im Kanton Uri) 2006

Vermögensstufe (steuerbares Vermögen)		Steuerpflichtige		Steuerbares Vermögen*	
		Anzahl	%	Franken	%
0		11'154	57.9	0	0.0
1'000–	9'000	440	2.3	2'119'000	0.1
10'000–	19'000	418	2.2	6'038'000	0.2
20'000–	39'000	703	3.7	20'500'000	0.8
40'000–	59'000	640	3.3	31'380'000	1.2
60'000–	79'000	524	2.7	36'267'000	1.4
80'000–	99'000	469	2.4	41'970'000	1.6
100'000–	119'000	392	2.0	42'803'000	1.7
120'000–	139'000	345	1.8	44'680'000	1.7
140'000–	159'000	361	1.9	53'735'000	2.1
160'000–	179'000	298	1.5	50'561'000	2.0
180'000–	199'000	261	1.4	49'505'000	1.9
200'000–	249'000	515	2.7	115'260'000	4.5
250'000–	299'000	454	2.4	124'690'000	4.9
300'000–	349'000	367	1.9	118'693'000	4.6
350'000–	399'000	295	1.5	110'248'000	4.3
400'000–	449'000	228	1.2	96'656'000	3.8
450'000–	499'000	194	1.0	92'139'000	3.6
500'000–	599'000	277	1.4	152'058'000	5.9
600'000–	699'000	193	1.0	125'463'000	4.9
700'000–	799'000	119	0.6	88'461'000	3.4
800'000–	899'000	116	0.6	98'524'000	3.8
900'000–	999'000	70	0.4	66'524'000	2.6
1'000'000–	1'499'000	205	1.1	245'353'000	9.6
1'500'000–	1'999'000	82	0.4	140'497'000	5.5
2'000'000–	2'499'000	41	0.2	91'540'000	3.6
2'500'000–	2'999'000	28	0.1	75'857'000	3.0
3'000'000 +		68	0.4	442'575'000	17.3
Total Kanton		19'257	100	2'564'096'000	100

* Steuerbares Vermögen im Kanton Uri (ohne Vermögen in anderen Kantonen und im Ausland)

Steuerertrag juristische Personen 2006

Gewinn- und Kapitalsteuern (in 1000 Franken)

	Kantonssteuern	Gemeindesteuern	Kirchgemeinde- steuern	Total
Aldorf	5'823	3'275	519	9'617
Andermatt	120	126	27	273
Attinghausen	114	101	24	239
Bauen	41	34	4	79
Bürglen	340	379	65	784
Erstfeld	520	459	90	1'069
Flüelen	307	303	53	663
Göschenen	950	491	102	1'543
Gurtellen	232	263	52	547
Hospental	28	31	9	68
Isenthal	24	29	7	60
Realp	21	38	9	68
Schattdorf	668	804	121	1'593
Seedorf	166	170	27	363
Seelisberg	66	66	13	145
Silenen	1077	758	142	1'977
Sisikon	38	41	8	87
Spiringen	55	71	15	141
Unterschächen	41	67	10	118
Wassen	50	321	72	443
Total	10'681	7'827	1'369	19'877

Steuerertrag im Kanton Uri (ohne Gewinn und Kapitalertrag in anderen Kantonen und im Ausland)
Die Auswertung beinhaltet definitive und provisorische Veranlagungen

Arbeitsstätten und Arbeitsplätze (Vollzeitäquivalente) nach Sektoren 2005

	Sektor 1		Sektor 2		Sektor 3		Total	
	Arbeitsstätten	Vollzeitäquivalente	Arbeitsstätten	Vollzeitäquivalente	Arbeitsstätten	Vollzeitäquivalente	Arbeitsstätten	Vollzeitäquivalente
Altdorf	51	88	78	1'669	402	2'770	531	4'527
Andermatt	22	27	13	85	78	515	113	627
Attinghausen	44	55	10	74	19	118	73	247
Bauen	7	6	3	6	7	38	17	50
Bürglen	125	140	33	274	79	549	237	963
Erstfeld	47	70	38	610	86	708	171	1'388
Flüelen	16	23	19	248	56	304	91	575
Göschenen	10	17	4	74	17	90	31	181
Gurtellen	38	40	3	61	21	151	62	252
Hospental	8	13	2	3	13	23	23	39
Isenthal	47	61	6	19	17	43	70	123
Realp	5	4	0	0	16	45	21	49
Schattdorf	50	64	46	1'373	92	828	188	2'265
Seedorf	21	56	20	148	34	98	75	302
Seelisberg	30	40	7	15	29	117	66	172
Silenen	60	69	16	112	49	180	125	361
Sisikon	11	12	4	11	16	74	31	97
Spiringen	88	89	8	35	19	57	115	181
Unterschächen	51	62	4	6	15	56	70	124
Wassen	18	28	7	33	18	90	43	151
Uri	749	965	321	4'856	1'083	6'855	2'153	12'676

Sektor 1: Land- und Forstwirtschaft

Sektor 2: Industrie

Sektor 3: Dienstleistungen

Quelle: Betriebszählung 2005

Die grössten Arbeitgeber im Kanton Uri¹

Stand: 31.12.2008

Anzahl Beschäftigte
(Voll- und Teilzeit, inkl. Lernende)

Dätwyler Cables und Rubber	996
Kantonale Verwaltung Uri *	653
Kantonsspital Uri	550
RUAG Components	436
Strabag AG	340
Stiftung Behindertenbetriebe Uri	329
SBB	250
Elektrizitätswerk Altdorf	249
Die Post	183
VBS	179
Implenia Bau AG	175
Alters- und Pflegeheim Rosenberg	174
Migros Genossenschaft Luzern	132
Urner Kantonalbank	131
Gotthard-Raststätte A2	116
Porr Suisse AG	106
Spitex	92

*inkl. zu 100% durch Bund finanzierte Betriebe (Amt für Betrieb Nationalstrassen, Schwerverkehrszentrum etc.)
Quelle: Volkswirtschaftsdirektion Uri, März 2009

Entwicklung der Arbeitslosenzahlen

	Anzahl	2007 in %	Rang	Anzahl	2008 in %	Rang
Schweiz	109'189	2.8		101'725	2.6	
Zürich	19'032	2.6	18	17'691	2.4	18
Bern	10'424	2.0	10	9'161	1.8	10
Luzern	4'010	2.1	13	3'742	2.0	13
Uri	185	1.1	2	145	0.8	1
Schwyz	1'047	1.5	6	900	1.3	6
Obwalden	194	1.1	3	198	1.1	3
Nidwalden	246	1.2	4	258	1.2	4
Glarus	334	1.6	8	267	1.3	7
Zug	1'128	1.9	9	1'033	1.8	9
Freiburg	3'376	2.7	19	3'195	2.5	19
Solothurn	3'242	2.4	16	3'002	2.3	16
Basel-Stadt	3'166	3.2	20	2'929	3.0	20
Basel-Landschaft	3'211	2.3	15	3'081	2.2	15
Schaffhausen	846	2.2	14	811	2.1	14
Appenzell A.Rh.	428	1.5	7	392	1.4	8
Appenzell I.Rh.	76	1.0	1	65	0.9	2
St. Gallen	4'756	2.0	11	4'471	1.8	11
Graubünden	1'405	1.4	5	1'300	1.3	5
Aargau	7'218	2.4	17	7'026	2.3	17
Thurgau	2'427	2.0	12	3'403	1.9	12
Tessin	6'513	4.4	25	6'097	4.1	25
Waadt	13'673	4.1	24	12'867	3.9	24
Wallis	4'379	3.2	21	4'266	3.1	21
Neuenburg	2'941	3.4	23	2'872	3.3	23
Genf	13'793	6.3	26	12'510	5.7	26
Jura	1'139	3.3	22	1'044	3.1	22

Angebot, Ankünfte und Logiernächte in Hotelbetrieben

	2005	2006	2007	2008
Geöffnete Betriebe	83	87	90	91
Verfügbare Gästebetten	2544	2679	2738	2776
Verfügbare Gästezimmer	1294	1333	1351	1368
Ankünfte in 1'000	118.7	125.6	145.5	145.6
davon ausländische Gäste in %	60.7	65.0	64.7	65.1
Logiernächte in 1'000	219.8	230.7	258.3	262.4
davon ausländische Gäste in %	63.6	66.4	65.6	67.1
Mittlere Aufenthaltsdauer (Tage)	1.9	1.8	1.8	1.8
Auslastung in % der verfügbaren Gästebetten	25.8	25.4	28.0	28.2
der verfügbaren Gästezimmer	29.8	28.8	35.8	35.9

Quelle: HESTA

Landwirtschaftliche Haupt- und Nebenerwerbsbetriebe

Jahr	Haupterwerbsbetriebe	Haupterwerbsbetriebe (Anteil %)	Nebenerwerbsbetriebe	Nebenerwerbsbetriebe (Anteil %)	Betriebe total
1939	1'407	96	56	4	1'463
1955	1'301	95	72	5	1'373
1965	927	79	253	21	1'180
1975	703	70	308	30	1'011
1980	705	72	281	28	986
1985	672	70	285	30	957
1990	601	66	316	34	917
1996	597	71	248	29	845
2000	356	44	445	56	801
2005	352	49	370	51	722
2007	341	49	351	51	692

Betriebe von hauptberuflichen Landwirten: landwirtschaftliche Tätigkeit mehr als 50 %

Betriebe von nebenberuflichen Landwirten: landwirtschaftliche Tätigkeit weniger als 50 %

Nutztierbestand

	2003	2004	2005	2006	2007
Rindvieh					
Kühe (inkl. Mutterkühe)	5'313	5'232	5'318	5'277	5'192
Zeitrinder	1'447	1'317	1'271	1'284	1'370
Maisrinder	1'697	1'650	1'678	1'779	1'783
Aufzuchtälber	1'783	1'739	1'901	1'913	1'923
Zuchtstiere	66	71	65	85	71
Schafe					
weibliche Zuchtschafe	5'205	5'167	5'023	4'946	4'862
Zuchtwidder	296	296	284	277	268
Jungschafe, Lämmer	4'667	4'747	4'369	4'266	4'323
Ziegen					
Milchziegen	790	809	854	864	793
Ziegenböcke	72	72	88	72	80
Jungziegen, Gitzi	639	703	690	669	664
andere Ziegen	473	376	403	268	283

Quelle: Landwirtschaftliche Betriebszählungen

Bau- und Wohnungswesen

Bauausgaben

(in Mio. Franken zu laufenden Preisen)

	2005	2006	2007
Total Bauausgaben	412	518	555
Öffentliche Unterhaltsarbeiten	49	39	37
Bauinvestitionen	363	479	518
Tiefbau	267	357	367
Hochbau	96	122	151

Bauinvestitionen nach Bauparte

(in Mio. Franken zu laufenden Preisen)

	2005	2006	2007
Total	363	479	518
Infrastruktur (Verkehr und Kommunikation)	250	329	342
Bildung, Forschung (Schulen etc.)	2	1	0
Gesundheit (Spitäler, Heime)	14	13	1
Kultur und Freizeit (Sport, Tourismus)	0	3	3
Übrige Infrastruktur (Wasser, Energie etc.)	13	25	21
Land- und Forstwirtschaft	7	7	10
Industrie, Gewerbe und DL	12	33	49
Wohnen	65	68	92

Neu erstellte Wohnungen

Total neu erstellte Gebäude mit Wohnungen	55	98	87
davon Einfamilienhäuser	36	66	62
Total neu erstellte Wohnungen	82	193	150

Wohnungsbestand

Gesamtwohnbestand (approx.)	16'451	16'624	16'755
Leerwohnungsziffer am 1. Juni in %	0.92	0.76	0.88

Quelle: BFS, Bau- und Wohnbaustatistik

Fahrzeugzulassung/Veränderung Anzahl Fahrzeuge

Fahrzeuge	2004	2005	2006	2007	2008
Personenwagen	16'178	16'301	16'565	16'762	17'021
Kleinbusse	49	46	52	55	56
Lieferwagen	1'022	1'020	1'092	1'107	1'145
Gesellschaftswagen	41	42	42	43	44
Lastwagen, Sattelschlepper, Traktor	247	244	270	261	263
Anhänger	1'865	1'902	2'002	2'062	2'136
Landwirtschaftliche Fahrzeuge	1'230	1'219	1'226	1'219	1'217
Motorräder, Kleinmotorräder	2'775	2'799	2'808	2'834	2'961
übrige Fahrzeuge	597	586	588	623	637
Total	24'004	24'159	24'645	24'966	25'480

Schiffe	2004	2005	2006	2007	2008
Motorschiffe	285	285	275	272	286
Segelschiffe	48	47	43	43	42
Segelschiffe mit Motor	142	142	132	135	141
Ruderboote und Pedalo	18	18	18	18	18
Fahrgastschiffe	3	3	3	2	2
Güterschiffe	12	12	13	13	13
Schwimmende Geräte	6	6	6	6	6
Total Schiffe	514	513	490	489	508

Quelle: Amt für Strassen- und Schiffsverkehr
Stichtag: 30. September

Entwicklung Fahrzeugbestand

Jahr	Personenwagen	Gesamtbestand	Anteil an Gesamtbestand in %	Jahr	Personenwagen	Gesamtbestand	Anteil an Gesamtbestand in %
1970	4'388	6'650	66.0	1999	15'122	21'954	68.9
1980	8'594	11'707	73.4	2000	15'750	22'746	69.2
1990	11'918	16'707	71.3	2001	15'491	22'767	68.0
1992	12'523	17'506	71.5	2002	15'756	23'136	68.1
1993	12'764	17'823	71.6	2003	16'072	23'826	67.5
1994	13'145	18'323	71.7	2004	16'178	24'004	67.4
1995	13'379	18'752	71.3	2005	16'301	24'159	67.5
1996	14'502	20'460	70.9	2006	16'565	24'645	67.2
1997	14'762	21'098	70.0	2007	16'762	24'966	67.1
1998	14'891	21'366	69.7	2008	17'021	25'480	66.8

Quelle: Amt für Strassen- und Schiffsverkehr

Entwicklung der Schülerzahlen nach Gemeinden/Schulorten (2003/04–2007/08)

Kindergarten: Gemeinden

Schulort	2003/04	2004/05	2005/06	2006/07	2007/08
Altdorf	96	94	93	85	98
Andermatt	17	17	12	16	21
Attinghausen	22	24	27	20	36
Bauen	5	5	5	0	0
Bürglen	70	56	58	51	57
Erstfeld	41	41	41	43	45
Flüelen	29	20	23	28	24
Göschenen*	8	9	7	8	6
Gurtellen*	10	9	11	18	14
Hospental	7	5	0	0	0
Isenthal	26	24	23	16	10
Schattdorf	64	66	60	62	55
Seedorf	18	18	23	24	21
Seelisberg	12	12	17	17	11
Silenen	25	27	31	16	22
Silenen/Bristen	7	9	11	6	7
Sisikon	12	15	16	12	14
Spiringen	16	17	15	14	23
Spiringen/Urnerboden	0	0	0	0	0
Unterschächen**	14	19	10	14	0
Wassen*	11	7	9	12	7
Total	510	494	492	462	471

Quelle: Bildungs- und Kulturdirektion, Bildungs- und Beratungsstatistik 2007/08;
<http://www.ur.ch/dateimanager/bildungsstatistik07-08.pdf>

* Ab dem Schuljahr 2005/06 zur Kreisschule Urner Oberland zusammengeschlossen

** Seit dem Schuljahr 2006/07 besuchen die Kinder von Unterschächen den Kindergarten in Spiringen.

Primarschule: Schulorte

Schulort	2003/04	2004/05	2005/06	2006/07	2007/08
Altdorf	627	603	581	548	521
Andermatt	102	98	95	85	76
Attinghausen	139	125	126	119	119
Bauen	14	13	11	15	16
Bürglen	323	347	347	338	327
Erstfeld	242	232	225	222	216
Flüelen	139	142	138	128	124
Göschenen*	35	28	28	29	30
Gurtellen-Dorf*	14	15	0	0	0
Gurtellen-Wyler*	13	16	28	33	25
Hospental	9	12	13	14	14
Isenthal	56	58	61	59	62
Realp	0	0	0	0	0
Schattdorf	382	372	350	340	325
Seedorf	124	119	116	120	126
Seelisberg	32	30	24	32	38
Silenen	71	67	67	72	75
Silenen/Amsteg	62	59	63	60	53
Silenen/Bristen	46	40	34	33	28
Sisikon	29	31	27	31	31
Spiringen	92	90	92	91	92
Spiringen/Urnerboden	0	0	0	0	0
Unterschächen	86	85	88	78	84
Wassen/Meien*	0	0	0	0	0
Wassen*	33	34	29	25	37
Total	2'670	2'616	2'543	2'472	2'419

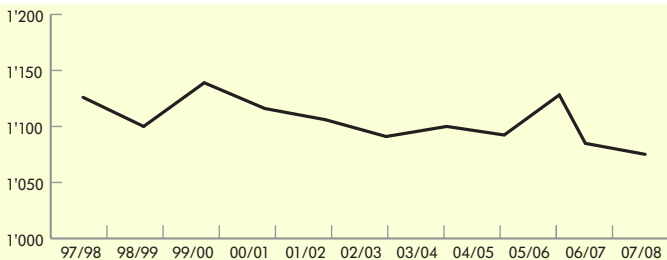
Quelle: Bildungs- und Kulturdirektion, Bildungs- und Beratungsstatistik 2007/08;
<http://www.ur.ch/dateimanager/bildungsstatistik07-08.pdf>

* Ab dem Schuljahr 2005/06 zur Kreisschule Urner Oberland zusammengeschlossen

Oberstufe: Schulorte

Schulort	2003/04	2004/05	2005/06	2006/07	2007/08
Altdorf	249	252	255	236	233
Andermatt	59	54	59	60	58
Bürglen	147	136	130	129	131
Erstfeld	118	99	119	116	120
Flüelen	59	60	60	59	65
Kreisschule Gurtellen	44	42	46	45	44
Schattdorf	141	139	155	146	156
Kreisschule Seedorf	127	134	136	130	125
Silenen	75	81	76	73	68
Kreisschule Spiringen	81	95	92	90	78
Total	1'100	1'092	1'128	1'084	1'078

Oberstufe



Quelle: Bildungs- und Kulturdirektion, Bildungs- und Beratungsstatistik 2007/08;
<http://www.ur.ch/dateimanager/bildungsstatistik07-08.pdf>

Kantonale Mittelschule: Wohnorte der Schülerschaft

Wohnort	96/97	97/98	98/99	99/00	00/01	01/02	02/03	03/04	04/05	05/06	06/07	07/08
Urseren	8	11	14	10	9	9	10	9	8	9	7	10
Oberes Reusstal	12	12	16	17	22	14	13	15	12	9	11	9
Silenen	21	26	24	24	20	21	17	12	16	18	18	17
Unteres Reusstal	456	466	473	491	503	524	456	453	449	450	490	466
Hinteres Schächental	4	10	6	9	10	11	15	13	8	8	7	9
Äuss. Seegemeinden	9	7	11	7	10	17	18	22	21	22	27	22
Ausland	1	0	2	3	2	0	1	1	2	2	0	0
Anderer Kanton	4	5	5	4	5	5	1	0	0	4	3	4
Total	515	537	551	565	581	601	531	525	516	522	563	537

Urner Studierende an Universitäten

Studierende	95/96	96/97	97/98	98/99	99/00	00/01	01/02	02/03	03/04	04/05	05/06	06/07
Männer	190	199	199	205	188	193	181	195	196	182	167	176
Frauen	76	88	111	119	121	119	119	141	152	141	141	159
Total	266	287	310	324	309	312	300	336	348	323	308	335

Fachrichtung	01/02	02/03	03/04	04/05	05/06	06/07
Geistes- und Sozialwissenschaften	96	104	106	104	101	111
Wirtschaftswissenschaften	49	51	48	44	42	40
Recht	34	34	41	42	38	48
Exakte und Naturwissenschaften	50	60	68	55	56	52
Medizin und Pharmazie	23	26	27	21	26	26
Technische Wissenschaften	40	50	49	48	38	48
Interdisziplinäre und andere	8	11	9	9	7	10
Total	300	336	348	323	308	335

Quelle: Bildungs- und Kulturdirektion, Bildungs- und Beratungsstatistik 2007/08;
<http://www.ur.ch/dateimanager/bildungsstatistik07-08.pdf>

Kennzahlen Urner Gesundheitswesen

Anzahl praktizierende Leistungserbringer mit kantonaler Bewilligung per 31. Dezember 2008 (ohne Kantonsspital Uri):

Ärztinnen/Ärzte	40
Zahnärztinnen/Zahnärzte	14
Tierärztinnen/Tierärzte	6
Apotheken	3
Drogerien	4
Physiotherapeutinnen/Physiotherapeuten	12
Hebammen	10

Quelle: Gesundheits-, Sozial- und Umweltdirektion

Hospitalisationen:

Kantonsspital Uri ¹ :	2003	2004	2005	2006	2007	2008
Anzahl Pflegeetage	48'843	47'483	46'180	48'082	49'309	48'184
Anzahl Patienten	3'979	3'746	3'710	4'023	4'064	4'073
Anzahl ambulante Fälle	12'896	12'932	14'433	15'638	15'775	15'745
Anzahl Beschäftigte	490	503	500	519	532	554
Kantonsbeitrag in Tausend Franken	15'220	16'287	13'734	14'972	15'044	17'462

¹inkl. Geriatrie

Ausserkantonale Hospitalisationen von Urnerinnen und Urnern:

Anzahl Pflegeetage	8'163	8'984	9'859	8'588	8'829	8'294
Anzahl Patienten	694	838	889	842	942	823
Kantonsanteil in Tausend Franken	5'714	6'295	6'679	6'330	6'927	6'237

Quelle: Gesundheits-, Sozial- und Umweltdirektion

Bewohnerinnen und Bewohner in Urner Alters- und Pflegeheimen

	2003	2004	2005	2006	2007	2008
Anzahl Bewohnerinnen/ Bewohner per 31.12	457	481	479	521	572	599
Anzahl Beherbergungstage	164'624	172'737	172'700	192'840	202'740	214'630
Anzahl Beschäftigte	413	432	441	603	671	677

Quelle: Statistik der sozialmedizinischen Institutionen

Spitex Uri

	2003	2004	2005	2006	2007	2008
Anzahl Stunden Krankenpflege	25'100	25'002	27'583	30'801	33'824	34'356
Anzahl Stunden Familienhilfe	11'753	10'023	9'540	7'261	7'383	6'332
Anzahl Stunden Haushalthilfe	16'942	20'104	18'517	18'814	18'269	20'635
Anzahl Beschäftigte	88	90	86	90	89	88
Beitrag öffentl. Hand in Tausend Franken	1'371	1'329	1'406	1'397	1'611	1'526

Quelle: Gesundheits-, Sozial- und Umweltdirektion

Politik

Vertretung im Nationalrat

2007–2011	Partei
Huber Gabi, Dr., Altdorf	FDP

Vertretungen im Ständerat

2007–2011	Partei
Inderkum Hansheiri, Dr., Altdorf	CVP
Stadler Hansruedi, Dr., Altdorf	CVP

Zusammensetzung Landrat

2008–2012

64 Mitglieder: 24 CVP, 18 SVP, 11 FDP, 9 SP/GB, 2 parteilos

Zusammensetzung Regierungsrat

2008–2012	Partei	Direktion	Wahljahr
Arnold Josef, Seedorf	CVP	Bildungs- und Kulturdirektion	2000
Baumann Isidor, Wassen	CVP	Volkswirtschaftsdirektion	2000
Dittli Josef, Attinghausen	FDP	Sicherheitsdirektion	2004
Fryberg Stefan, Altdorf	FDP	Gesundheits-, Sozial- und Umweltdirektion	2004
Stadler Markus, Dr., Bürglen	parteilos	Finanzdirektion	2000
Z'graggen Heidi, Dr., Erstfeld	CVP	Justizdirektion	2004
Züst Markus, Altdorf	SP	Baudirektion	2004

Landammann

2008–2010	Partei
Isidor Baumann, Wassen	CVP

Landesstatthalter

2008–2010	Partei
Markus Züst, Altdorf	SP

Wirtschaftskontaktstellen im Kanton

Volkswirtschaftsdirektion Uri
Abteilung wirtschaftliche Entwicklung
Klausenstrasse 4
CH-6460 Altdorf
Tel. +41 (0)41 875 24 01
Fax +41 (0)41 875 24 12
wirtschaft@ur.ch
www.ur.ch/wfu

Die Wirtschaftsförderung Uri ist die Informations- und Anlaufstelle der Verwaltung für die Urner Wirtschaft. Sie liefert Dienstleistungen, Informationen und Kontakte. Auch für neuzuziehende Unternehmerinnen und Unternehmer, Jungunternehmerinnen und Jungunternehmer ist die Wirtschaftsförderung Uri die erste Adresse. Der Kontakt erfolgt direkt, persönlich, unkompliziert und rasch.

Kontaktpersonen

Bestandesentwicklung, Jungunternehmerförderung

Christoph Müller
Volkswirtschaftsdirektion Uri
Leiter Abteilung wirtschaftliche
Entwicklung

Klausenstrasse 4
CH-6460 Altdorf
Tel. +41 (0)41 875 24 01
Fax +41 (0)41 875 24 12
christoph.mueller@ur.ch

Promotion, Neuansiedlungen

Raphael Bodenmüller
Volkswirtschaftsdirektion Uri
akad. Mitarbeiter Abteilung
wirtschaftliche Entwicklung

Klausenstrasse 4
CH-6460 Altdorf
Tel. +41 (0)41 875 28 86
Fax +41 (0)41 875 24 12
raphael.bodenmueller@ur.ch

Steuerfragen

Pius Imholz
Finanzdirektion Uri
Vorsteher Amt für Steuern

Haus Winterberg
CH-6460 Altdorf
Tel. +41 (0) 41 875 21 33
Fax +41 (0) 41 875 21 40
pius.imholz@ur.ch

Urner Kantonalbank

Hauptsitz

Bahnhofstrasse 1
6460 Altdorf
Telefon 041 875 60 00
Telefax 041 875 63 13
E-Mail info@urkb.ch
Internet www.urkb.ch

Agenturen

6490 Andermatt	Telefon 041 887 02 12
6463 Bürglen	Telefon 041 870 32 33
6472 Erstfeld	Telefon 041 880 21 31
6467 Schattdorf	Telefon 041 874 00 40

Zweigstellen

6474 Amsteg	Telefon 041 883 00 83
6454 Flüelen	Telefon 041 870 42 22
6487 Göschenen	Telefon 041 885 01 35
6377 Seelisberg	Telefon 041 820 15 63
6484 Wassen	Telefon 041 885 17 59

Bancomaten

6460 Altdorf	Bahnhofstrasse 1
6460 Altdorf	Einkaufszentrum Urnertor
6490 Andermatt	Gotthardstrasse 43
6463 Bürglen	Klausenstrasse 138
6472 Erstfeld	Gotthardstrasse 86
6472 Erstfeld	Gotthardstrasse 121
6454 Flüelen	Gotthardstrasse 1
6467 Schattdorf	Dorfstrasse 4
6467 Schattdorf	Einkaufszentrum Tellpark
6467 Schattdorf	Gotthard Raststätte Nord
6467 Schattdorf	Gotthard Raststätte Süd
6462 Seedorf	Dorfstrasse 49
6452 Sisikon	Bahnhof



**Urner
Kantonalbank**