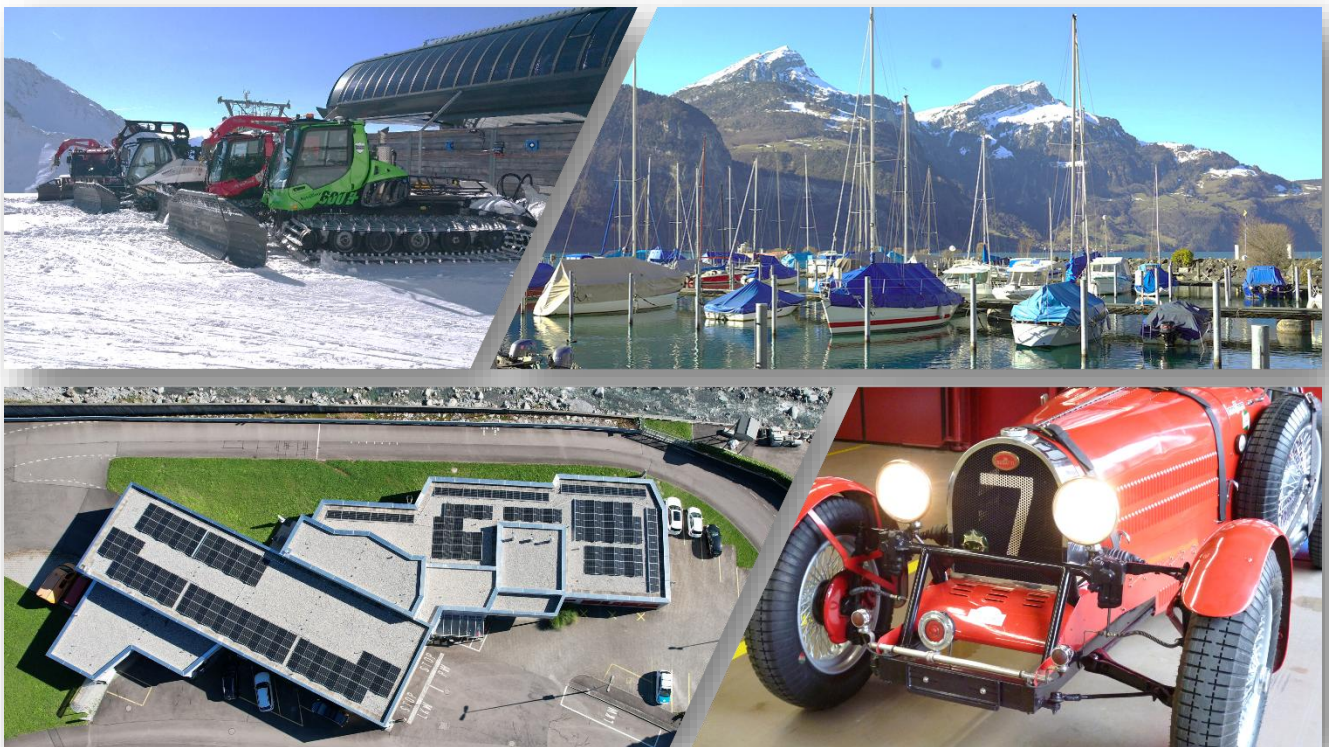


# JAHRESSTATISTIK 2025

AMT FÜR STRASSEN-  
UND SCHIFFSVERKEHR URI



## INHALTSVERZEICHNIS

<b>KURZKOMMENTAR .....</b>	<b>SEITE</b>	<b>3</b>
 <b>FAHRZEUGZULASSUNG</b>		
FAHRZEUGBESTAND NACH FAHRZEUGARTEN.....	SEITE	5
ENTWICKLUNG FAHRZEUGBESTAND .....	SEITE	6
TECHNISCHE FAHRZEUGPRÜFUNGEN .....	SEITE	7
MÄNGEL FAHRZEUGPRÜFUNGEN .....	SEITE	8
GESCHÄFTSFÄLLE .....	SEITE	9
 <b>FÜHRERWESEN</b>		
THEORETISCHE UND PRAKTISCHE PRÜFUNGEN.....	SEITE	10
GESCHÄFTSFÄLLE .....	SEITE	11
ÄRZTLICHE KONTROLLUNTERSUCHE VON FAHRZEUGFÜHRENDEN .....	SEITE	12
 <b>ADMINISTRATIVMASSNAHMEN</b>		
ENTZUGSARTEN .....	SEITE	13
ENTZUGSGRÜNDE / GRÜNDE DER VERWARNUNG .....	SEITE	14
ALTERSKLASSEN DER BETROFFENEN / ENTZUGSDAUER .....	SEITE	15
 <b>SONDERBEWILLIGUNGEN .....</b>	 <b>SEITE</b>	 <b>16</b>
 <b>SCHIFFFAHRT .....</b>	 <b>SEITE</b>	 <b>17</b>
 <b>RECHNUNG</b>		
ERTRAG.....	SEITE	18

## KURZKOMMENTAR

Die vorliegende Jahresstatistik 2025 enthält umfassende Tabellen mit Vergleichszahlen zu den Vorjahren. Der Trend von mehr Fahrzeugen setzte sich im Jahr 2025 fort. Der Fahrzeugbestand nahm um 1,2 Prozent zu. Die Zahl der elektrisch angetriebenen Personenwagen hat sich im Vergleich zum Vorjahr um 44.9 Prozent erhöht. Eine leichte Zunahme von 0.4 Prozent verzeichnete der Schiffsbestand.

Die Erfolgsquote bei den praktischen Führerprüfungen lag bei 77,0 Prozent. Bei den Ausweisentzügen sind die Hauptgründe Geschwindigkeitsüberschreitung und «Alkohol am Steuer». Erfreulich entwickelten sich die Einnahmen mit einem Anstieg um über 2 Prozent auf CHF 14'503'827.

### Fahrzeug- und Schiffsbestand

Im vergangenen Jahr nahm der Fahrzeugbestand um 385 Fahrzeuge zu, was einer Zunahme von 1,2 Prozent entspricht. Die Kategorie Personenwagen verzeichnete mit 236 Fahrzeugen das grösste Wachstum. Fast unverändert blieb der Schiffsbestand, leichte Zunahme um 0,2 Prozent. Per Ende 2025 waren 550 Schiffe immatrikuliert. Davon waren 466 Schiffe mit Verbrennungsmotoren, 30 Schiffe mit Elektromotoren und 54 Schiffe ohne Motor ausgerüstet. Das Kontingent für Schiffe mit Verbrennungsmotoren (578) ist somit noch nicht ausgeschöpft.

### Fahrzeugprüfungen

Insgesamt wurden 8'930 Fahrzeuge geprüft (+1,4 %), gegenüber 8'806 Fahrzeugen im Vorjahr. Die Anzahl beanstandeter Fahrzeuge senkte sich auf 25,8 Prozent (-0,3 %).

### Führerprüfungen

Im vergangenen Jahr haben 701 Personen eine praktische Führerprüfung absolviert, das entspricht einer Zunahme von 1,4 Prozent gegenüber dem Vorjahr oder 10 Prüfungen mehr. Von gesamthaft 701 absolvierten praktischen Prüfungen wurden deren 540 erfolgreich abgelegt. Die Erfolgsquote stieg gegenüber dem Vorjahr um 0,3 Prozent auf 77,0 Prozent.

### Wunschkontrollschilder

Die Wunschkontrollschilder sind im Kanton Uri nach wie vor sehr beliebt. Im Jahr 2025 nahmen die Einnahmen für Wunschkontrollschilder von Personenwagen und Motorrädern um CHF 20'600 auf CHF 125'900 zu. Diese Erhöhung ist auch auf die Preisanpassungen der Wunschkontrollschilder per 01.01.2025 zurückzuführen.

## Administrativmassnahmen

### Häufigste Entzugsgründe Geschwindigkeit oder wegen Fahrens unter Drogeneinfluss

Die Anzahl der gesamthaft verfügten Administrativmassnahmen hat gegenüber dem Vorjahr um 148 Fälle oder 14 Prozent zugenommen. Dazu beigetragen haben die massiv zugenommenen Aberkennungen der ausländischen Führerausweise.

### Leichte Zunahme von Ausweisentzügen

Im vergangenen Jahr mussten 217 Fahrzeuglenkende ihren Führerausweis abgeben. Dies entspricht einer leichten Zunahme von 2,3 Prozent gegenüber 2024. Als Hauptgrund für den Entzug des Schweizer Führer- oder Lernfahrausweises fungiert nach wie vor die überhöhte Geschwindigkeit. Auf dem zweiten Rang folgt Angetrunkenheit. Im Jahr 2025 mussten 4 Führerausweise annulliert werden (+2 gegenüber 2024). In 83 Fällen wurde der Ausweis wegen überhöhter Geschwindigkeit entzogen (+3,8 % gegenüber 2024), in 33 Fällen wegen Angetrunkenheit (+3,1 % gegenüber 2024) und in 21 Fällen wegen eines nichtbetriebssicheren Fahrzeuges (+200% gegenüber 2024).

### Massive Zunahme wegen eines nichtbetriebssicheren Fahrzeuges

Ausweisentzüge wegen Fahrens eines nichtbetriebssicheren Fahrzeuges nahmen gegenüber dem Vorjahr stark zu (+14 auf 21 Fälle).

### Hohe Zunahme von Aberkennungen ausländischer Führerausweise

Im vergangenen Jahr wurden 802 ausländische Führerausweise aberkannt. Dies entspricht einer Zunahme von 32,6 Prozent gegenüber 2024 beziehungsweise 153 Fällen.

## Sonderbewilligungen

Durch den Bau des zweiten Gotthard-Strassentunnels und weiterer Grossbaustellen im Kanton Uri blieben die Anzahl von Sonderbewilligungen auch im Jahr 2025 auf einem hohen Niveau. Insgesamt wurden 1'038 Sonderbewilligungen erteilt, das entspricht 16 Sonderbewilligungen mehr als im Vorjahr (1,6 % gegenüber 2024).

## Jahresrechnung

Positiv entwickelten sich die Einnahmen im Jahr 2025. Insgesamt konnten Einnahmen von über CHF 14,5 Mio. verbucht werden, das entspricht einer Zunahme von 2,14 Prozent gegenüber dem Vorjahr. Die grösste Einnahmequelle sind mit rund CHF 11,82 Mio. die Strassenverkehrssteuern von Motorfahrzeugen und Anhängern.

## [www.ur.ch/assv](http://www.ur.ch/assv)

Das Amt für Strassen- und Schiffsverkehr publiziert laufend verschiedene Neuigkeiten (Publikationen) im Internet. Formulare und die Jahresstatistik werden online zur Verfügung gestellt.

## FAHRZEUGZULASSUNG

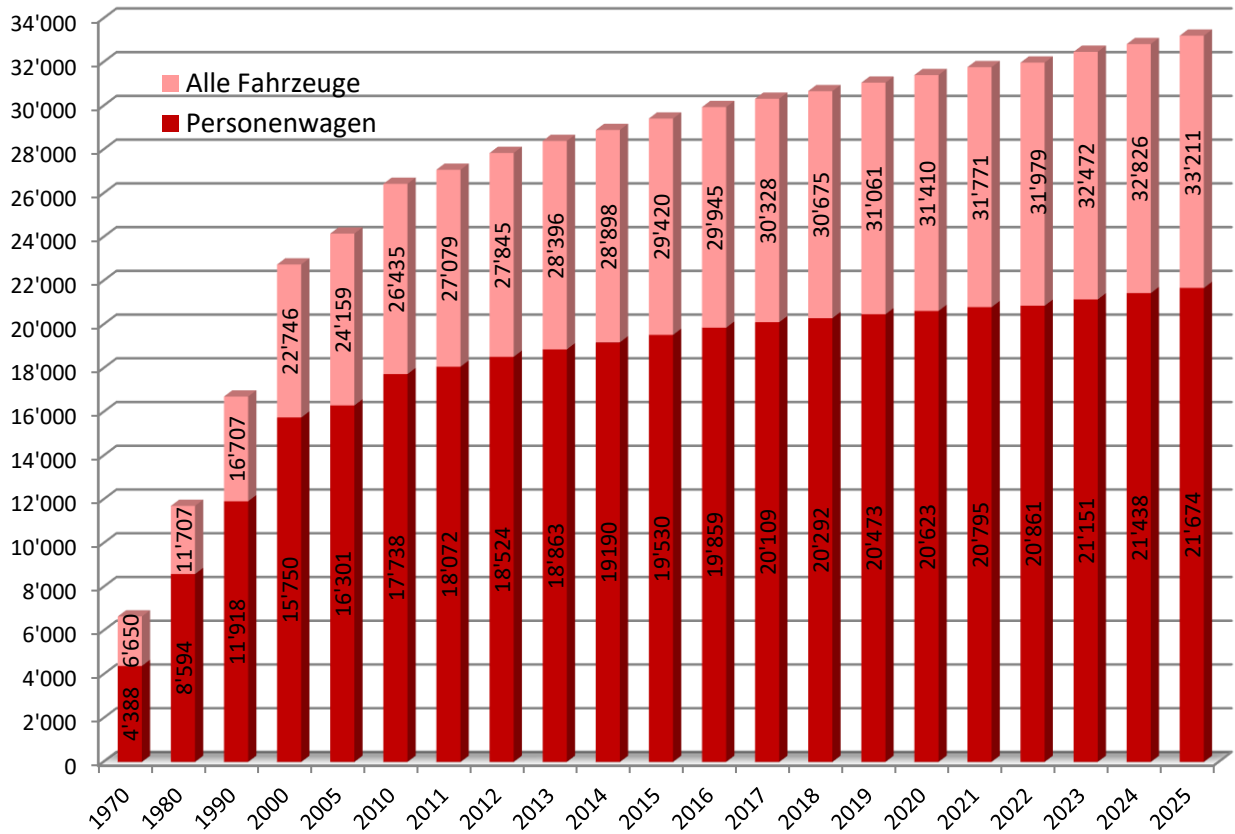
### FAHRZEUGBESTAND NACH FAHRZEUGARTEN STICHTAG 30. SEPTEMBER

(IM VERKEHR STEHEND)

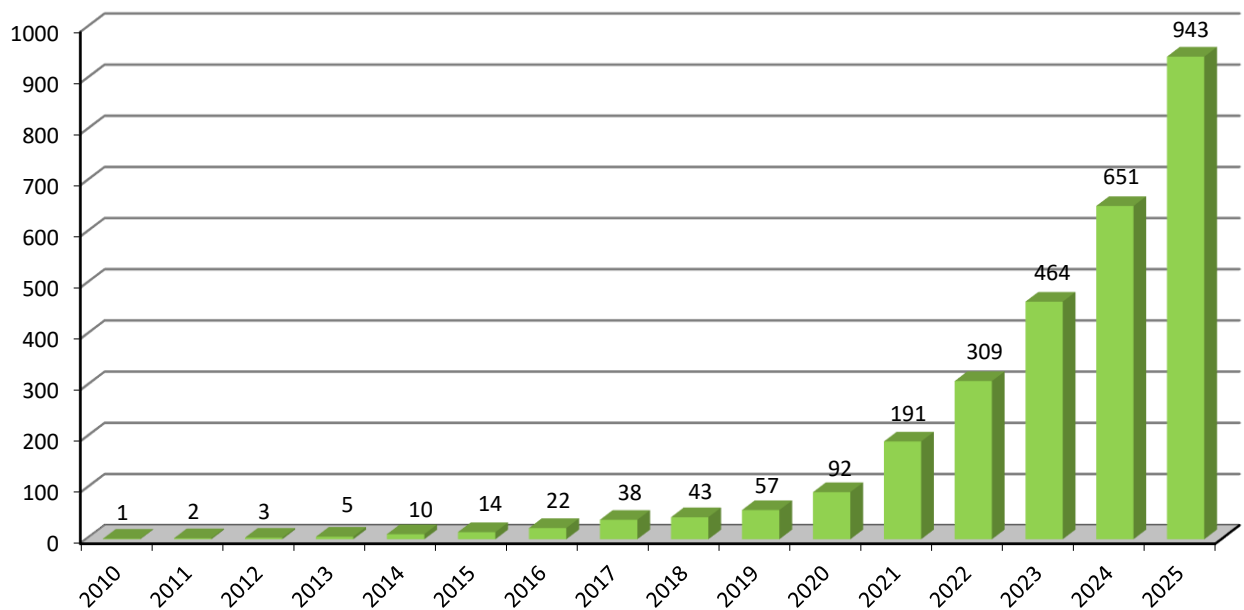
Fahrzeugart	2024	2025	Veränderung	
			Anzahl	[%]
Personenwagen	21'438	21'674	236	1.1%
Kleinbusse	20	20	0	0.0%
Lieferwagen	1'894	1'951	57	3.0%
Gesellschaftswagen	48	49	1	2.1%
Lastwagen, Sattelschlepper, gewerbliche Traktoren	323	350	27	8.4%
Anhänger	2'962	2'981	19	0.6%
Landwirtschaftliche Fahrzeuge	1'398	1'399	1	0.1%
Motorräder, Kleinmotorräder	3'485	3'478	-7	-0.2%
übrige Fahrzeuge (Ausnahmefahrzeuge, Arbeitsmotorwagen, usw.)	1'258	1'309	51	4.1%
<b>Total</b>	<b>32'826</b>	<b>33'211</b>	385	1.2%

Motorfahrräder	1'185	1'187	2	0.2%
----------------	-------	-------	---	------

## ENTWICKLUNG FAHRZEUGBESTAND IM KANTON URI (STICHTAG 30. SEPTEMBER)



## ENTWICKLUNG REIN ELEKTRISCH ANGETRIEBENE PERSONENWAGEN IM KANTON URI (STICHTAG 30. SEPTEMBER)



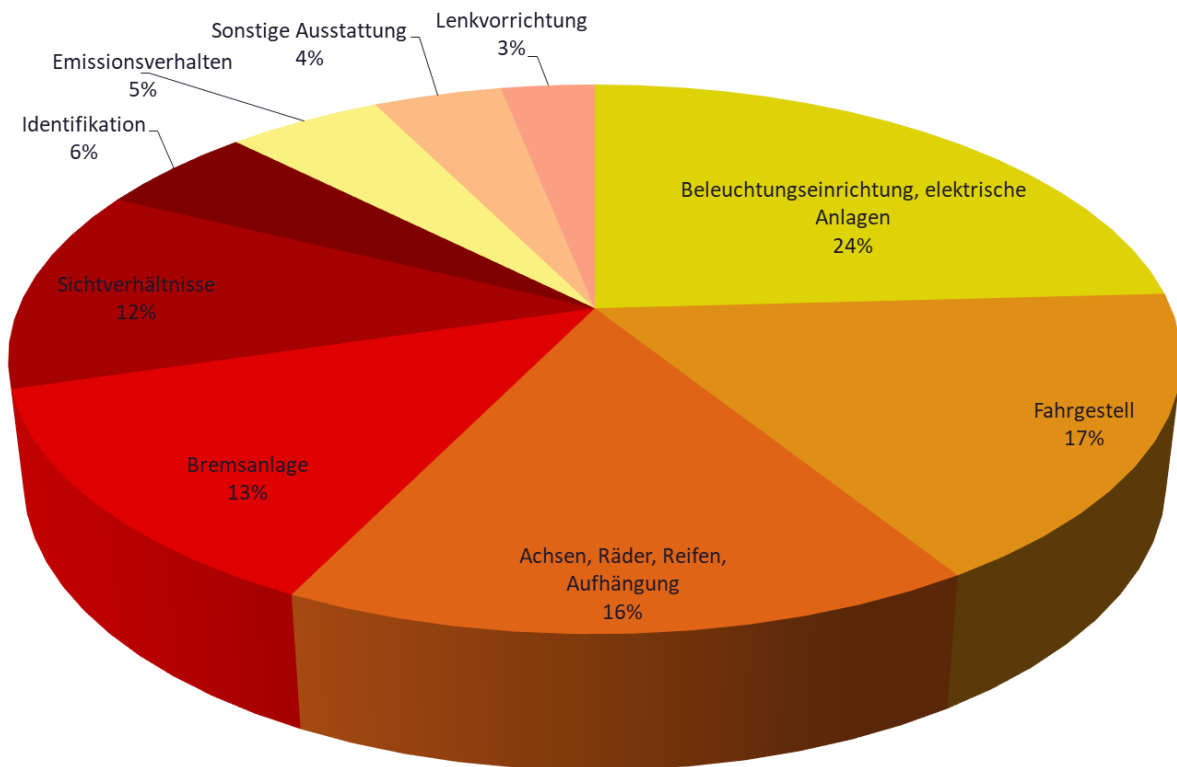
## TECHNISCHE FAHRZEUGPRÜFUNGEN

Fahrzeugart	2024	2025	Veränderung	
			Anzahl	[%]
Personen- und Lieferwagen	7'065	6'812	-253	-3.6%
Lastwagen, Sattelschlepper, Gesellschaftswagen	210	306	96	45.7%
Motorräder	812	921	109	13.4%
übrige Fahrzeuge (Sattelmotorfahrzeuge, landw. Fahrzeuge, Anhänger ect.)	719	891	172	23.9%
<b>Total</b>	<b>8'806</b>	<b>8'930</b>	124	1.4%

zusätzliche Kontrollen	2024	Anteil	2025	Anteil
Nachkontrollen	2'298	26.1%	2'301	25.8%

Neuzulassungen	2024	2025	Veränderung	
			Anzahl	[%]
1. Inverkehrsetzungen von Fahrzeugen	1'356	1'456	100	7.4%

## MÄNGEL BEI PERIODISCHEN FAHRZEUGPRÜFUNGEN

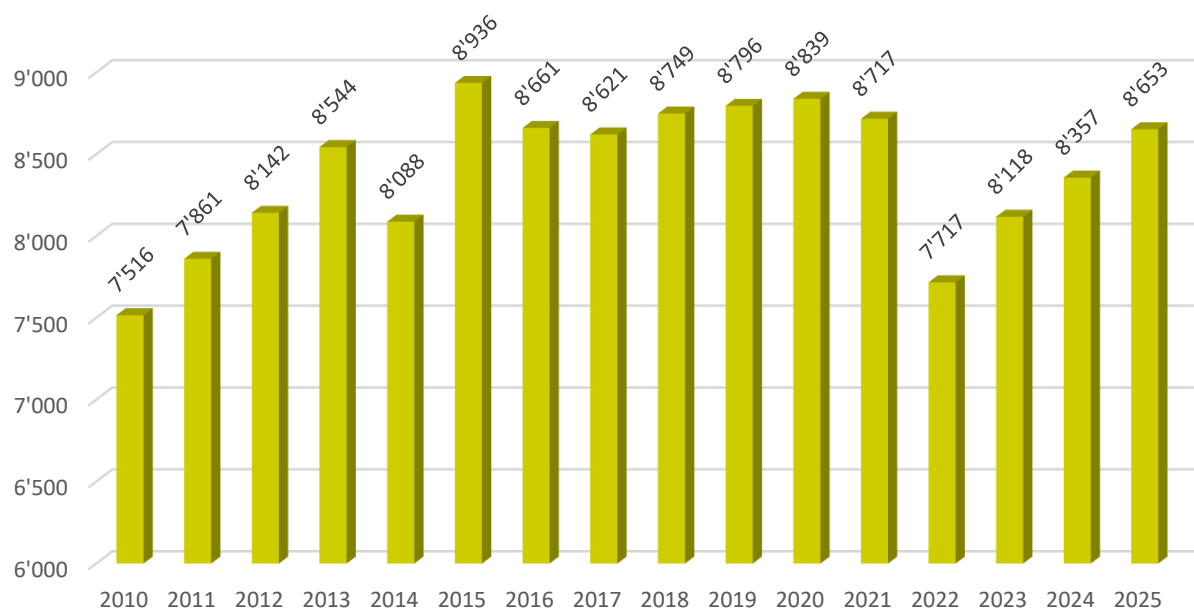


Beanstandungen	Anteil
Beleuchtungseinrichtung, elektrische Anlagen	24%
Fahrgestell	17%
Achsen, Räder, Reifen, Aufhängung	16%
Bremsanlage	13%
Sichtverhältnisse	12%
Identifikation	6%
Emissionsverhalten Sonstige Ausstattung	5%
Sonstige Ausstattung	4%
Lenkvorrichtung	3%
<b>Total</b>	<b>100%</b>

## GESCHÄFTSFÄLLE

Ausweisarten Fahrzeugwesen	2024	2025	Veränderung	
			Anzahl	[%]
Fahrzeugausweise	6'580	6'693	113	1.7%
Änderungen Fahrzeugausweise	1'327	1'452	125	9.4%
Fahrzeugausweis-Duplikate	157	176	19	12.1%
Interimsausweise	73	61	-12	-16.4%
Befristete Fahrzeugausweise	50	57	7	14.0%
Tagesfahrzeugausweise	170	214	44	25.9%
<b>Total Ausweise</b>	<b>8'357</b>	<b>8'653</b>	<b>296</b>	<b>3.5%</b>

## ENTWICKLUNG ERSTELLUNG FAHRZEUGAUSWEISE



# FÜHRERWESEN

## THEORETISCHE PRÜFUNGEN

Kategorie	bestanden	nicht bestanden	Total	bestanden [%]
Basistheorie	443	182	625	70.9%
BPT	5	12	17	29.4%
C, C1	36	41	77	46.8%
D, D1	10	15	25	40.0%
CZV	14	7	21	66.7%
G, F	60	19	79	75.9%
Mofa	129	27	156	82.7%
<b>Total</b>	<b>697</b>	<b>303</b>	<b>1'000</b>	<b>69.7%</b>

## PRAKTISCHE PRÜFUNGEN

Kategorie	bestanden	nicht bestanden	Total	bestanden [%]
A	55	19	74	74.3%
A1	10	3	13	76.9%
B	355	114	469	75.7%
C	22	5	27	81.5%
C1	14	1	15	93.3%
D	5	5	10	50.0%
D1	0	0	0	-
F	0	0	0	-
CE	12	2	14	85.7%
BE	58	5	63	92.1%
BPT	9	7	16	56.3%
<b>Total</b>	<b>540</b>	<b>161</b>	<b>701</b>	<b>77.0%</b>

## GESCHÄFTSFÄLLE

Ausweisarten Führerwesen	2024	2025	Veränderung	
			Anzahl	[%]
Führerausweise Kreditkartenformat (erstmalige Ausstellung)	2'006	392	-1'614	-80.5%
Führerausweise Kreditkartenformat (weitere Ausstellung)	1'652	1'541	-111	-6.7%
Umschreibung ausl. Führerausweise	268	294	26	9.7%
Internationale Führerausweise	323	425	102	31.6%
Lernfahrausweise	967	1'004	37	3.8%
<b>Total Ausweise</b>	<b>5'216</b>	<b>3656</b>	<b>-1'560</b>	<b>-29.91%</b>

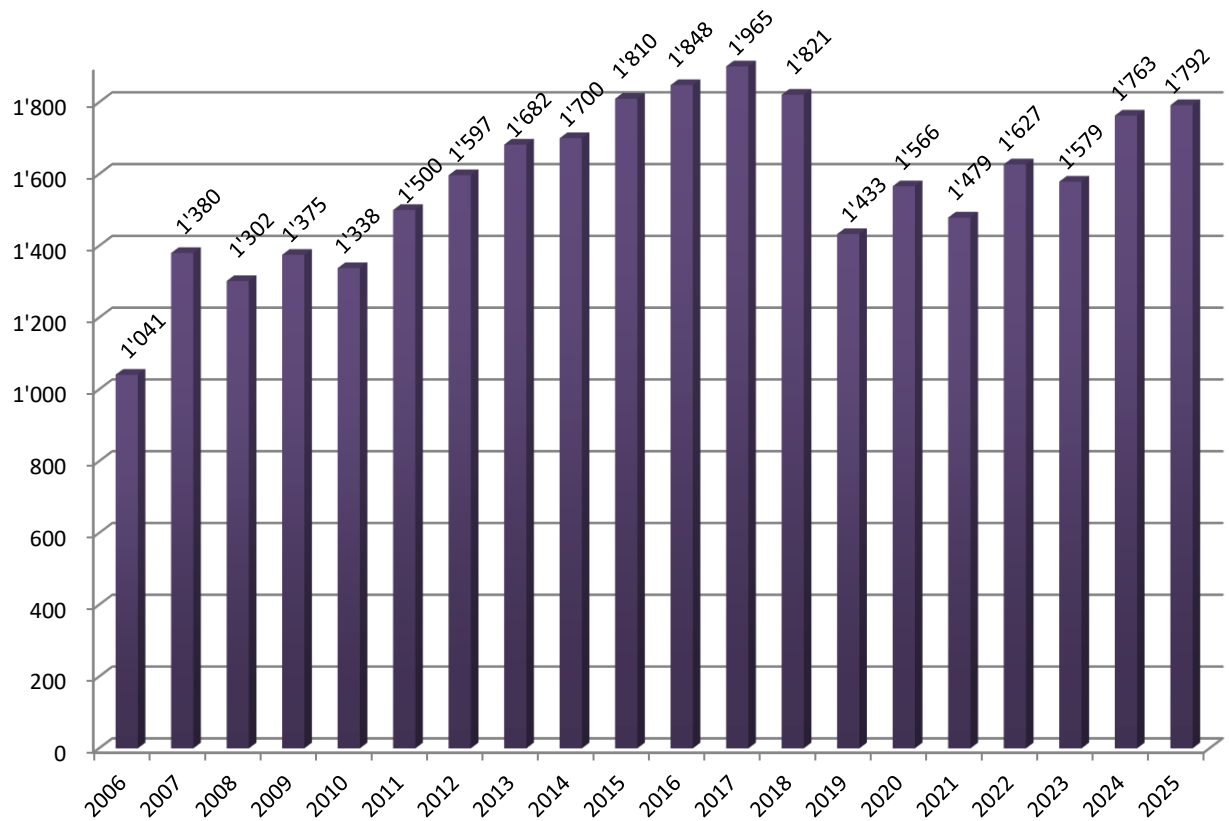
## ENTWICKLUNG ERSTELLUNG LERNFAHR- UND FÜHRER AUSWEISE



## ÄRZTLICHE KONTROLLUNTERSUCHE

Aufgebote	2024	2025
<b>Total Kontrollaufgebote</b>	<b>1'763</b>	<b>1'792</b>
Teilweiser Verzicht auf Führerausweiskategorien	36	44
Freiwilliger Verzicht auf Führerausweis	96	113
Periodische Kontrollen	1'631	1'635

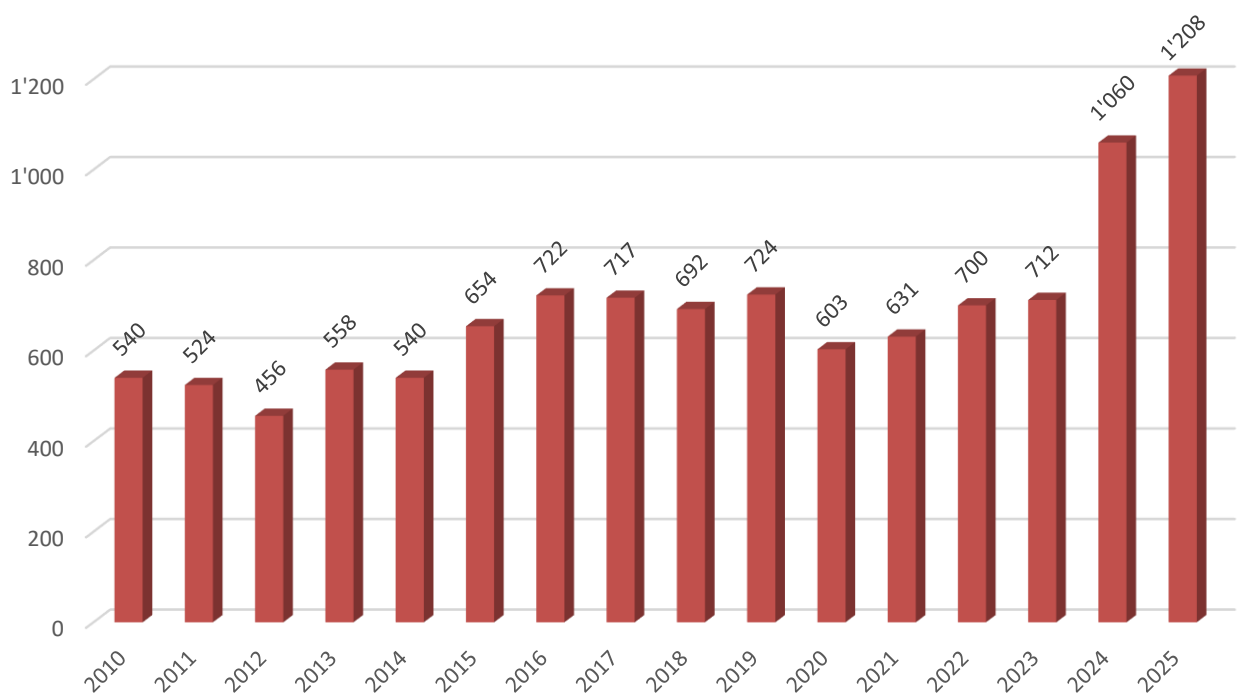
## ENTWICKLUNG KONTROLLAUFGEBOTE



## ADMINISTRATIVMASSNAHMEN

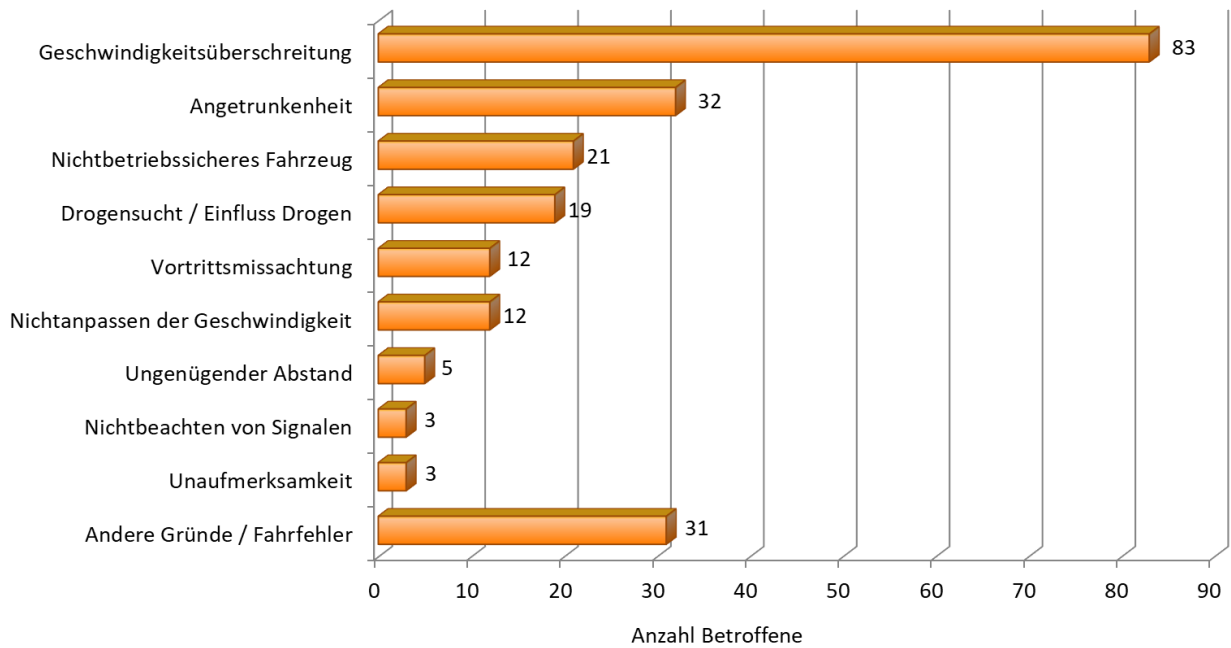
Art der Massnahme	2023	2024	2025
Entzug des Führer- und Lernfahrausweises inkl. vorsorglicher Führerausweis-Entzug	181	222	217
Verweigerung des Führer- und Lernfahrausweises	6	4	1
Aberkennung des ausländischen Führerausweises	363	649	802
Verwarnung	157	182	180
Annullierung Führerausweis auf Probe	1	2	4
Fahrverbote	4	1	4
<b>Total</b>	<b>712</b>	<b>1'060</b>	<b>1'208</b>

## TOTAL ADMINISTRATIVMASSNAHMEN

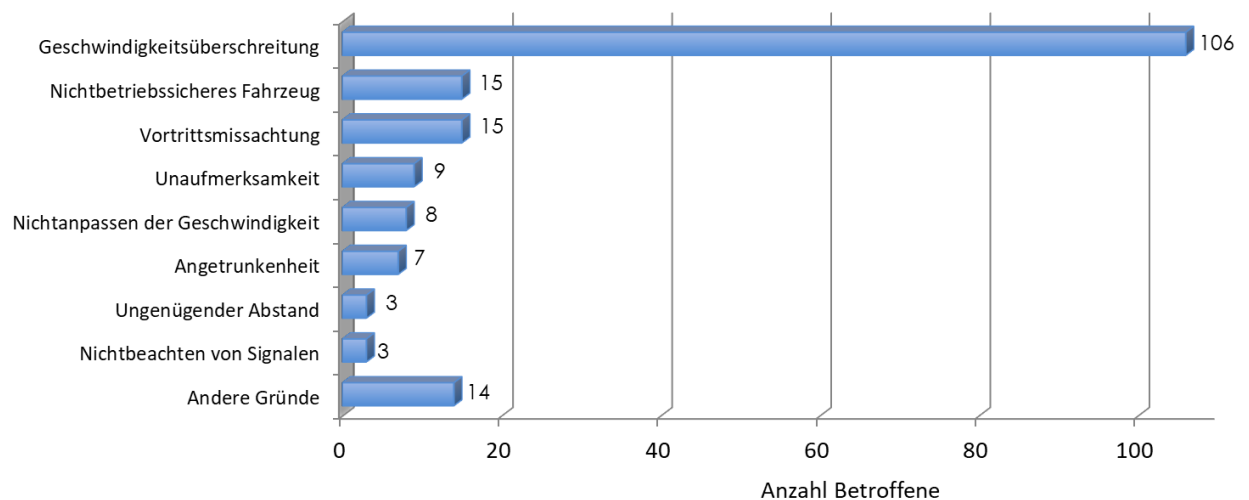


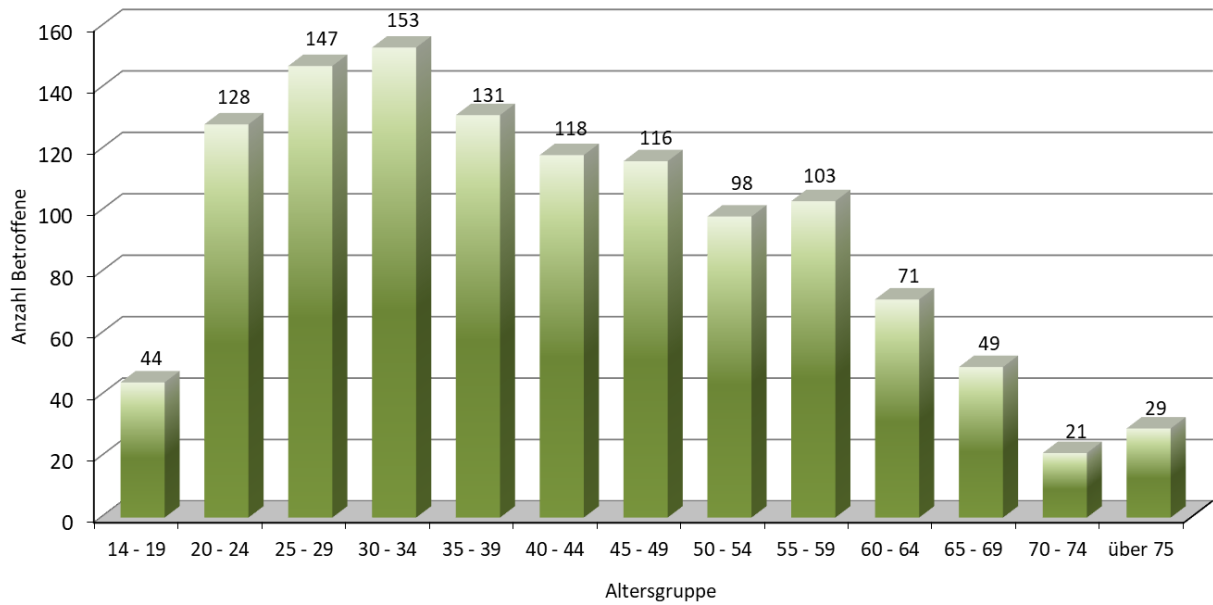
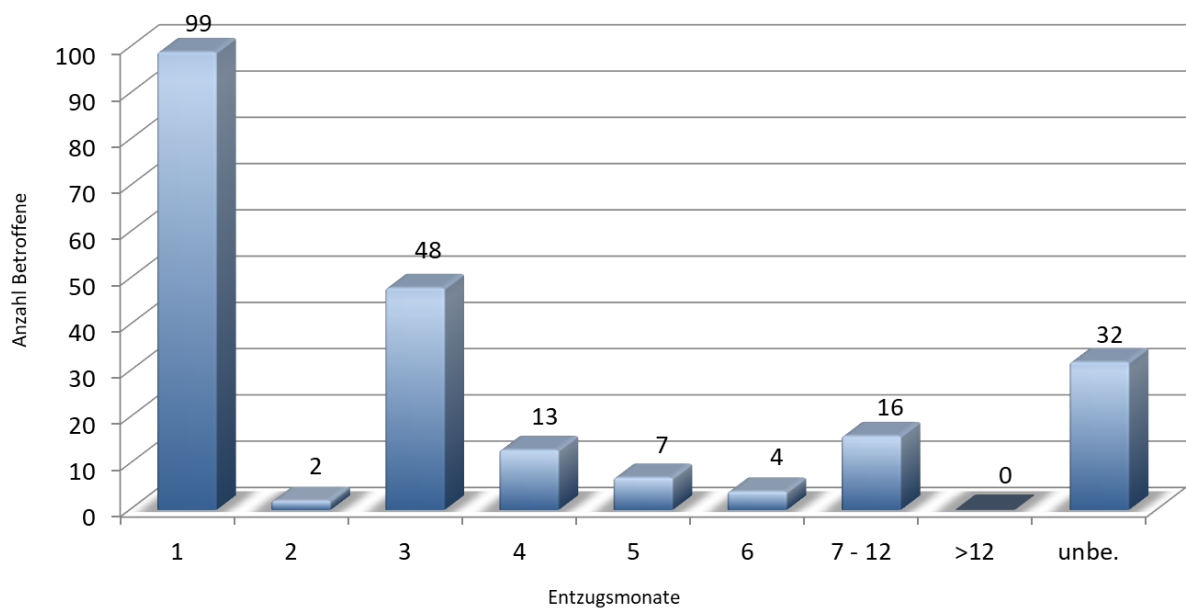
## ENTZUGSGRÜNDE

(FÜHRER- UND LERNFAHRAUSWEISE, PRO ENTZUG Z. T. MEHRERE GRÜNDE)



## GRÜNDE FÜR VERWARNUNGEN (PRO MASSNAHME Z. T. MEHRERE GRÜNDE)

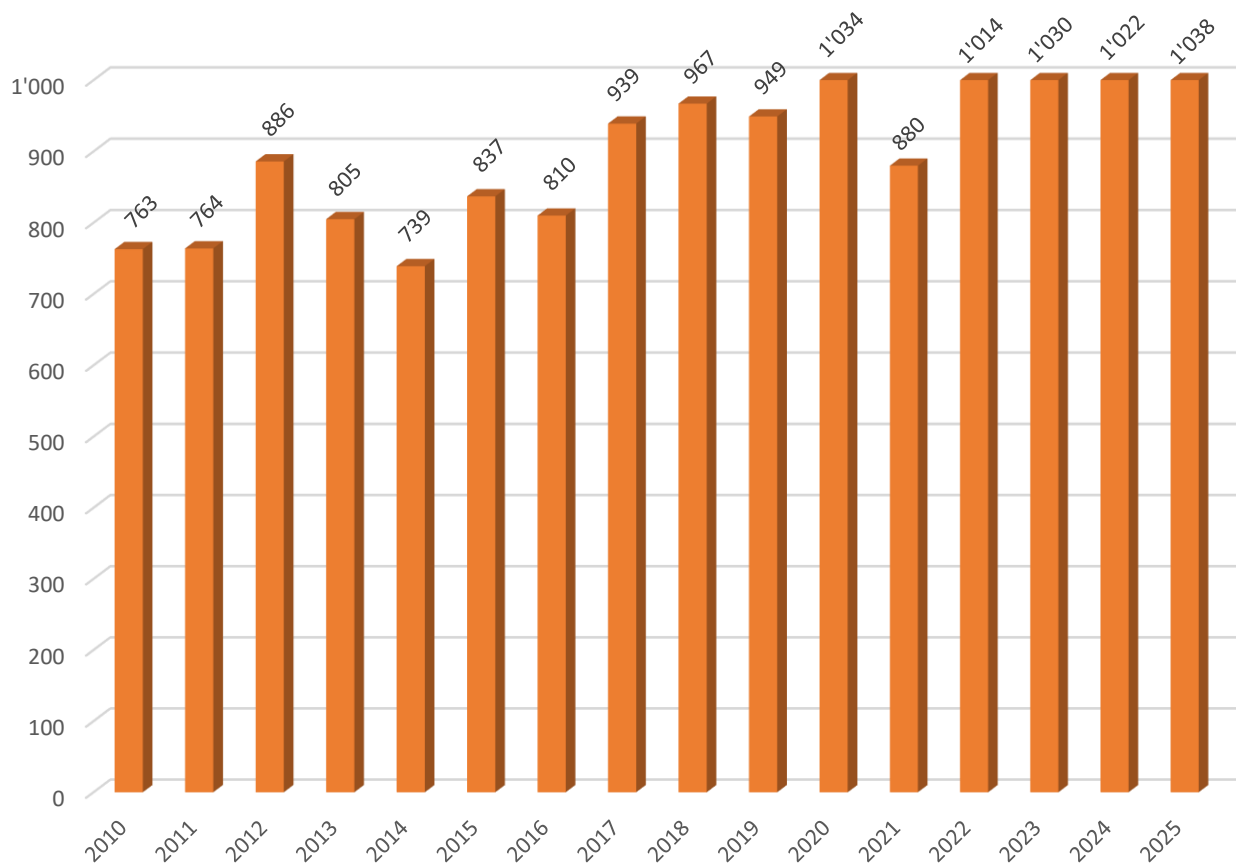


**ALTERSKLASSEN DER BETROFFENEN (TOTAL 1'208)****ENTZUGSDAUER (TOTAL 221)**

## SONDERBEWILLIGUNGEN

Bewilligungsarten	2024	2025	Veränderung	
			Anzahl	[%]
Einzelbewilligungen	749	756	7	0.9%
Jahresbewilligungen	273	282	9	3.3%
<b>Total</b>	<b>1'022</b>	<b>1'038</b>	<b>16</b>	<b>1.6%</b>

## ENTWICKLUNG ERSTELLUNG VON SONDERBEWILLIGUNGEN



## SCHIFFFAHRT

### SCHIFFSBESTAND NACH SCHIFFSARTEN PER 30. SEPTEMBER

Schiffsart	2024	2025	Veränderung	
			Anzahl	[%]
Motorschiffe	359	364	6	1.4%
Segelschiffe	44	39	-5	-11.4%
Segelschiffe mit Motor	116	115	-1	-0.9%
Ruderboote und Pedalo	9	10	1	11.1%
Fahrgastschiffe	2	3	0	50.0%
Güterschiffe	13	14	1	7.7%
Schwimmende Geräte	5	5	0	0.0%
<b>Total</b>	<b>548</b>	<b>550</b>	<b>2</b>	<b>0.4%</b>

### TECHNISCHE SCHIFFSPRÜFUNG

Alle Schiffsarten	2024	2025	Veränderung	
			Anzahl	[%]
Total	145	133	-12	-8.3%

### SCHIFFSFÜHRERPRÜFUNGEN

Prüfungsart	2024	2025	Veränderung	
			Anzahl	[%]
Theoretisch	27	25	-2	-7.4%
Praktisch	18	29	11	61.1%
<b>Total</b>	<b>45</b>	<b>54</b>	<b>9</b>	<b>20.0%</b>

# RECHNUNG 2025

## ERTRAG

Sachgebiet	2024	2025
Gebühren für Führer- und Fahrzeugausweise	SFr. 697'460.00	SFr. 618'035.00
Gebühren für Führer- und Fahrzeugprüfungen	SFr. 809'051.00	SFr. 812'145.00
Gebühren Schiffskontrolle	SFr. 31'217.00	SFr. 34'670.00
Verschiedene Gebühren	SFr. 572'602.89	SFr. 681'815.00
Verkaufserlöse	SFr. 118'302.50	SFr. 119'993.00
Verkaufserlös Wunschkontrollschilder	SFr. 105'300.00	SFr. 125'900.00
Verschiedene Entgelte	SFr. 41'453.35	SFr. 41'319.72
Strassenverkehrssteuern Motorfahrzeuge und Anhänger	SFr. 11'582'569.00	SFr. 11'818'671.00
Strassenverkehrssteuern Motorfahräder	SFr. 18'094.00	SFr. 18'221.00
Verkehrssteuern Schiffe	SFr. 112'606.00	SFr. 111'183.00
Versicherungsprämien Tagesschilder	SFr. 7'647.50	SFr. 8'057.70
Vergütung Dienstleistungen (PSVA, Vignetten)	SFr. 103'870.30	SFr. 113'816.75
<b>Total</b>	<b>SFr. 14'200'173.54</b>	<b>SFr. 14'503'827.17</b>
Veränderung im Vergleich zum Vorjahr in [CHF]		<b>SFr. 303'653.63</b>
Veränderung im Vergleich zum Vorjahr in [%]		<b>2.14%</b>

Altdorf, 12. März 2026

Amt für Strassen- und Schiffsverkehr

Toni Epp, Amtsvorsteher